

Dokument elektroniczny

DK/19003/2020

Miejsce i data sporządzenia dokumentu

Warszawa (miasto) 2020-11-17

Starostwo Powiatowe w Sokółce WPŁYNEŁO
17. 11. 2020
<i>[Signature]</i>
③

Dane nadawcy

Agnieszka Kalinowska
02-677 Warszawa (miasto)
ul. Taśmowa 7
Województwo: MAZOWIECKIE
Powiat: Warszawa
Gmina: Warszawa (gmina miejska)
Telefon: +48790004787
Email: korespondencja3gns@play.pl

OSA-1.6221.19.2020.EC

Dane adresata

POWIAT SOKÓLSKI (16-100 SOKÓŁKA, WOJ. PODLASKIE)

ZAWIADOMIENIE

SKL4430 aktualizacja zgłoszenia

Dzień dobry, P4 Sp z o.o. przesyła aktualizację zgłoszenia instalacji wytwarzającej pole elektromagnetyczne nr SKL4430. z poważaniem,
Agnieszka Kalinowska

Załączniki:

1. [SKL4430E aktualizacja zgłoszenia.pdf](#)
2. [SKL4430 OS 09.11.2020.pdf](#)
3. [SKL4430 opłata.pdf](#)
4. [05.09.2020 Agnieszka Kalinowska - elektroniczne pełnomocnictwo.pdf](#)

Dokument został podpisany, aby go zweryfikować należy użyć oprogramowania do weryfikacji podpisu. Data złożenia podpisu:
2020-11-17T12:46:31.017+01:00

Podpis elektroniczny



STAROSTWO POWIATOWE W SOKÓŁCE

Podpis elektroniczny zweryfikowany w
dniu: ...17.11.2020.....

Wynik weryfikacji:

Czytelny podpis:

Prowadzący instalację:

P4 Sp. z o. o.
ul. Taśmowa 7
02 – 677 Warszawa

Adres do korespondencji:

P4 Sp. z o. o.
ul. Taśmowa 7,
02-677 Warszawa

Sprawę prowadzi:

Agnieszka Kalinowska
kom. 790004787

Starostwo Powiatowe w Sokółce

Wydział Ochrony Środowiska, Rolnictwa i Leśnictwa

dotyczy stacji bazowej telefonii komórkowej operatora P4 Sp. z o. o. SKL4430 E

Zgodnie z wymogami Rozporządzenia Ministra Środowiska z dnia 2 lipca 2010 r. w sprawie zgłoszenia instalacji wytwarzających pola elektromagnetyczne (DZ. U. 2010 Nr 130 poz. 879), Rozporządzenia Ministra Środowiska z dnia 2 lipca 2010 r. w sprawie rodzajów instalacji, których eksploatacja wymaga zgłoszenia (t. jedn. DZ. U. 2019, POZ. 1510) oraz na podstawie art. 152 ustawy Prawo ochrony środowiska z dnia 27 kwietnia 2001 r., **P4 Sp. z o. o. z siedzibą w Warszawie** przedkłada informację o zmianie danych w instalacji wytwarzającej pole elektromagnetyczne znajdującej się w lokalizacji:

16-113 Ostrów Północny, dz. nr 41/1, gm. Szudziałowo, pow. sokólski

Zmiana jest nieistotna, gdyż uwzględniając rozszerzoną niepewność pomiarową oraz poprawki wymagane przepisami pkt.7 Załącznika do Rozporządzenia Ministra Klimatu z dnia 17 lutego 2020 r. w sprawie sposobów sprawdzania dotrzymania dopuszczalnych poziomów pól elektromagnetycznych w środowisku, nie występuje przekroczenie progu 60% wartości tych poziomów w miejscach dostępnych dla ludności określonych zgodnie z Art. 124 ust. 2 ustawy Prawo ochrony środowiska oraz zgodnie z Rozporządzeniem Ministra Zdrowia z dnia 17 grudnia 2019 r. w sprawie dopuszczalnych poziomów pól elektromagnetycznych w środowisku (Dz. U 2019, poz. 2448).

Przedłożenie informacji o zmianie nieistotnej dokonane zostaje w trybie art. 152 ust 7 pkt. 3 ustawy Prawo ochrony środowiska – informacje na temat zmiany parametrów określone są w jedynym formularzu przewidzianym przez przepisy wykonawcze.

Załączniki:

- 1) Formularz aktualizacyjny instalacji

AKTUALIZACJA DANYCH INSTALACJI PO WPROWADZENIU ZMIANY NIEISTOTNEJ

I. Wypełnia podmiot prowadzący instalację dokonujący jej zgłoszenia

1. Nazwa i adres organu ochrony środowiska właściwego do przyjęcia zgłoszenia

*Starostwo Powiatowe w Sokółce
Wydział Ochrony Środowiska, Rolnictwa i Leśnictwa
16-100 Sokółka
ul. Piłsudskiego 8*

2. Nazwa instalacji zgodna z nazewnictwem stosowanym przez prowadzącego instalację

SKL4430_E (zgłoszenie nr 3)

3. Określenie nazw jednostek terytorialnych (gmin, powiatów i województw), na których terenie znajduje się instalacja, wraz podaniem symboli NTS jednostek terytorialnych, na których terenie znajduje się instalacja.

woj. PODLASKIE 2.3.20 (TERYT: 20) (KTS: 10062000000000), pow. sokólski 4.3.20.37.11 (TERYT: 2011) (KTS: 10062013711000), gm. Szudziałowo 5.3.20.37.11.10.2 (TERYT: 2011102) (KTS: 10062013711102)

4. Oznaczenie prowadzącego instalację, jego adres zamieszkania lub siedziby

P4 Sp. z o.o., ul Taśmowa 7, 02-677 Warszawa

5. Adres zakładu, na którego terenie prowadzona jest eksploatacja instalacji

16-113 Ostrów Północny, dz. nr 41/1, gm. Szudziałowo, pow. sokólski

6. Rodzaj instalacji zgodnie z załącznikiem nr 2 rozporządzenia Ministra Środowiska z dnia 2 lipca 2010r. w sprawie zgłoszenia instalacji wytwarzających pola elektromagnetyczne (Dz. U. nr 130, poz. 879).

Instalacja radiokomunikacyjna, której moc promieniowana izotropowo wynosi nie mniej niż 15W, emitująca pola elektromagnetyczne o częstotliwościach od 30 kHz do 300 GHz.

7. Rodzaj i zakres prowadzonej działalności, w tym wielkość produkcji lub wielkość świadczonych usług.

Usługi telekomunikacyjne bez prowadzenia produkcji. Wielkość świadczonych usług: usługi telekomunikacyjne dla ilości do 2000 użytkowników jednocześnie.

8. Czas funkcjonowania instalacji (dni tygodnia i godziny)

Wszystkie dni tygodnia, 24 godziny na dobę.

9. Emisja pola elektromagnetycznego o równoważnych mocach promieniowanych izotropowo (EIRP) poszczególnych anten:

*Antena Sektorowa 11_LV: 5952W
Antena Sektorowa 12_NUV: 5295W
Antena Sektorowa 13_T: 1519W
Antena Sektorowa 21_LV: 5952W
Antena Sektorowa 22_NUV: 5295W
Antena Sektorowa 23_T: 1519W
Antena Sektorowa 31_DL: 6883W
Antena Sektorowa 32_NUV: 6226W
Antena Sektorowa 33_T: 1519W
Radiolinia RL1: 8822W
Radiolinia RL2: 20893W*

10. Opis stosowanych metod ograniczenia emisji

Instalacja ogranicza wielkość emisji w sposób automatyczny do wartości nie większych niż niezbędne do zapewnienia obsługi użytkowników sieci. Metoda zgodna z zasadą działania systemu telefonii komórkowej określona odpowiednimi normami.

11. Informacja czy stopień ograniczenia wielkości emisji jest zgodny z obowiązującymi przepisami

Konstrukcja stacji ogranicza wielkość emisji, tak że obowiązujące przepisy i normy dotyczące pól elektromagnetycznych są zachowane.

12. Szczegółowe dane odpowiednio do rodzaju instalacji zgodnie z wymaganiami określonymi w załączniku 2 do rozporządzenia

LP 1.	<p>Współrzędne geograficzne anten instalacji:</p> <p><i>Antena Sektorowa 11_LV: (23°39'57.6"E,53°16'34.3"N)</i> <i>Antena Sektorowa 12_NUV: (23°39'57.6"E,53°16'34.3"N)</i> <i>Antena Sektorowa 13_T: (23°39'57.6"E,53°16'34.3"N)</i> <i>Antena Sektorowa 21_LV: (23°39'57.6"E,53°16'34.3"N)</i> <i>Antena Sektorowa 22_NUV: (23°39'57.6"E,53°16'34.3"N)</i> <i>Antena Sektorowa 23_T: (23°39'57.6"E,53°16'34.3"N)</i> <i>Antena Sektorowa 31_DLV: (23°39'57.6"E,53°16'34.3"N)</i> <i>Antena Sektorowa 32_NUV: (23°39'57.6"E,53°16'34.3"N)</i> <i>Antena Sektorowa 33_T: (23°39'57.6"E,53°16'34.3"N)</i> <i>Radiolinia RL1: (23°39'57.7"E,53°16'34.3"N)</i> <i>Radiolinia RL2: (23°39'57.7"E,53°16'34.3"N)</i></p>
LP 2.	<p>Częstotliwość pracy instalacji:</p> <p><i>800MHz,900MHz,1800MHz,2100MHz,18GHz,23GHz,80GHz</i></p>
LP 3.	<p>Wysokość środków elektrycznych anten nad poziomem terenu:</p> <p><i>Antena Sektorowa 11_LV: 59,00m</i> <i>Antena Sektorowa 12_NUV: 59,00m</i> <i>Antena Sektorowa 13_T: 59,00m</i> <i>Antena Sektorowa 21_LV: 59,00m</i> <i>Antena Sektorowa 22_NUV: 59,00m</i> <i>Antena Sektorowa 23_T: 59,00m</i> <i>Antena Sektorowa 31_DLV: 59,00m</i> <i>Antena Sektorowa 32_NUV: 59,00m</i> <i>Antena Sektorowa 33_T: 59,00m</i> <i>Radiolinia RL1: 56,40m</i> <i>Radiolinia RL2: 56,40m</i></p>
LP 4.	<p>Emisja pola elektromagnetycznego o równoważnych mocach promieniowanych izotropowo (EIRP) poszczególnych anten:</p> <p><i>Antena Sektorowa 11_LV: 5952W</i> <i>Antena Sektorowa 12_NUV: 5295W</i> <i>Antena Sektorowa 13_T: 1519W</i> <i>Antena Sektorowa 21_LV: 5952W</i> <i>Antena Sektorowa 22_NUV: 5295W</i> <i>Antena Sektorowa 23_T: 1519W</i> <i>Antena Sektorowa 31_DLV: 6883W</i> <i>Antena Sektorowa 32_NUV: 6226W</i> <i>Antena Sektorowa 33_T: 1519W</i> <i>Radiolinia RL1: 8822W</i> <i>Radiolinia RL2: 20893W</i></p>
LP 5.	<p>Zakresy azymutów i kątów pochylenia osi głównych wiązek promieniowania poszczególnych anten Instalacji:</p> <p><i>Antena Sektorowa 11_LV: azymut 0° , pochylenie 0-10° (800MHz), pochylenie 2-12° (1800MHz)</i> <i>Antena Sektorowa 12_NUV: azymut 0° , pochylenie 0-10° (800MHz), pochylenie 2-12° (2100MHz)</i> <i>Antena Sektorowa 13_T: azymut 0° , pochylenie 0-10° (900MHz)</i> <i>Antena Sektorowa 21_LV: azymut 100° , pochylenie 0-10° (800MHz), pochylenie 2-12° (1800MHz)</i> <i>Antena Sektorowa 22_NUV: azymut 100° , pochylenie 0-10° (800MHz), pochylenie 2-12° (2100MHz)</i> <i>Antena Sektorowa 23_T: azymut 100° , pochylenie 0-10° (900MHz)</i> <i>Antena Sektorowa 31_DLV: azymut 240° , pochylenie 0-10° (800MHz), pochylenie 2-12° (1800MHz)</i> <i>Antena Sektorowa 32_NUV: azymut 240° , pochylenie 0-10° (800MHz), pochylenie 2-12° (2100MHz)</i></p>

	<p>Antena Sektorowa 33_T: azymut 240°, nachylenie 0-10° (900MHz) Radiolinia RL1: azymut 270° +/-30°, nachylenie 0° Radiolinia RL2: azymut 351° +/-30°, nachylenie 0°</p>	
LP 6.	<p>Dla anteny Antena Sektorowa 11_LV miejsca dostępne dla ludności nie znajdują się w określonej we wskazanym poniżej rozporządzeniu odległości od środka elektrycznego anteny w osi jej głównej wiązki promieniowania, Dla anteny Antena Sektorowa 12_NUV miejsca dostępne dla ludności nie znajdują się w określonej we wskazanym poniżej rozporządzeniu odległości od środka elektrycznego anteny w osi jej głównej wiązki promieniowania, Dla anteny Antena Sektorowa 13_T miejsca dostępne dla ludności nie znajdują się w określonej we wskazanym poniżej rozporządzeniu odległości od środka elektrycznego anteny w osi jej głównej wiązki promieniowania, Dla anteny Antena Sektorowa 21_LV miejsca dostępne dla ludności nie znajdują się w określonej we wskazanym poniżej rozporządzeniu odległości od środka elektrycznego anteny w osi jej głównej wiązki promieniowania, Dla anteny Antena Sektorowa 22_NUV miejsca dostępne dla ludności nie znajdują się w określonej we wskazanym poniżej rozporządzeniu odległości od środka elektrycznego anteny w osi jej głównej wiązki promieniowania, Dla anteny Antena Sektorowa 23_T miejsca dostępne dla ludności nie znajdują się w określonej we wskazanym poniżej rozporządzeniu odległości od środka elektrycznego anteny w osi jej głównej wiązki promieniowania, Dla anteny Antena Sektorowa 31_DLV miejsca dostępne dla ludności nie znajdują się w określonej we wskazanym poniżej rozporządzeniu odległości od środka elektrycznego anteny w osi jej głównej wiązki promieniowania, Dla anteny Antena Sektorowa 32_NUV miejsca dostępne dla ludności nie znajdują się w określonej we wskazanym poniżej rozporządzeniu odległości od środka elektrycznego anteny w osi jej głównej wiązki promieniowania, Dla anteny Antena Sektorowa 33_T miejsca dostępne dla ludności nie znajdują się w określonej we wskazanym poniżej rozporządzeniu odległości od środka elektrycznego anteny w osi jej głównej wiązki promieniowania, a zatem, zgodnie z przepisami wydanymi na podstawie art. 60 ustawy z dnia 3 października 2008r. o udostępnianiu informacji o środowisku i jego ochronie, udziale społeczeństwa w ochronie środowiska oraz o ocenach oddziaływania na środowisko, tj. Rozporządzeniem Rady Ministrów z dnia 10 września 2019 r. w sprawie przedsięwzięć mogących znacząco oddziaływać na środowisko (Dz.U. 2019 poz. 1839), przedmiotowa instalacja nie jest kwalifikowana jako przedsięwzięcie mogące zawsze bądź mogące potencjalnie znacząco oddziaływać na środowisko.</p>	
LP 7.	<p>Wyniki pomiarów poziomów pól elektromagnetycznych – jako załącznik (raport z pomiarów)</p>	
13. Miejscowość, data:	Warszawa, 2020-11-16	
Imię i nazwisko osoby reprezentującej prowadzącego instalację:		Signature Not Verified
Podpis:		Dokument podpisany przez AGNIESZKA KALINOWSKA Data: 2020.11.16 14:28:31 CET
II. Wypełnia organ ochrony środowiska przyjmujący zgłoszenie		
Data zarejestrowania zgłoszenia	Numer zgłoszenia	
.....	



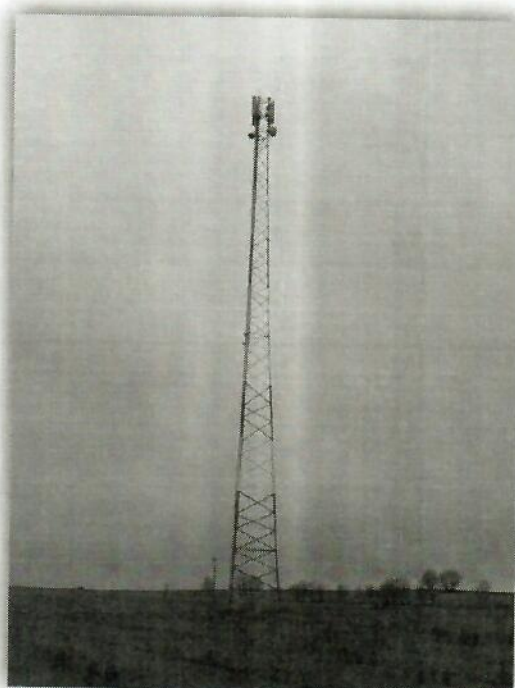
Laboratorium EMVO Sp. J. Urbański, Pawełak
ul. Jasna 1
00-013 Warszawa


tel. +48 22 780 29 64
e-mail: laboratorium@emvo.pl



AB 1630

Sprawozdanie z pomiarów pól elektromagnetycznych - środowisko ogólne nr 31/11/OS/2020-P4-W



Nr i nazwa stacji	SKL4430
Adres	Ostrów Północny, dz. nr 41/1, pow. sokólski, woj. podlaskie
Opracowanie	Specjalista ds. pomiarów
Autoryzacja	Kierownik Laboratorium
Podpis	Signature Not Verified Dokument podpisany przez . Data: 2020.11.13 09:42:06 CET Powód: Zatwierdzam dokument 
Data	2020-11-09

Spis treści

1. Informacje ogólne.....	3
2. Podstawa prawna.....	3
3. Opis pomiarów	4
4. Zróżnicowanie dopuszczalne poziomy pól elektromagnetycznych.....	5
5. Charakterystyka źródeł PEM.	5
6. Wyniki pomiarów.....	6
7. Stwierdzenie zgodności	7
8. Oświadczenie.....	7
9. Spis załączników.	7

1. Informacje ogólne.

Zleceniodawca	P4 sp. z o.o., ul. Taśmowa 7, 02-677 Warszawa osoba udzielająca informacji- Monika Bierozą
Istotne informacje dostarczone przez klienta	komplet informacji niezbędnych do wykonania pomiarów i opracowania sprawozdania
Dane otrzymane od klienta mogące mieć wpływ na ważność wyników	Dane anten sektorowych, dane anten radioliniowych, parametry pracy instalacji, poprawka pomiarowa, ustawienie pochylenia anten
Prowadzący instalację	P4 sp. z o.o., ul. Taśmowa 7, 02-677 Warszawa
Lokalizacja obiektu	Ostrów Północny, dz. nr 41/1, pow. sokólski, woj. podlaskie
Miejsce instalacji anten	Wieża kratowa
Miejsce instalacji urządzeń	Outdoor
Osoby wykonujące pomiar	
Data wykonania pomiaru	9.11.2020
Temperatura na początku pomiaru [°C]	7,0
Temperatura na koniec pomiaru [°C]	9,0
Warunki atmosferyczne	Brak opadów
Wilgotność na początku pomiaru [%]	69,0
Wilgotność na koniec pomiaru [%]	67,0
Inne źródła pól elektromagnetycznych oznaczone na załączniku graficznym	Nie występują
Parametry pracy instalacji	Rzeczywisty

2. Podstawa prawna.

2.1 Normy i rozporządzenia:

- Rozporządzeniem Ministra Klimatu z dnia 17 lutego 2020 r. w sprawie sposobów sprawdzania dotrzymania dopuszczalnych poziomów pól elektromagnetycznych w środowisku (Dz.U. 2020 poz. 258)
- Rozporządzenie Ministra Zdrowia z dnia 17 grudnia 2019 r. w sprawie dopuszczalnych poziomów pól elektromagnetycznych w środowisku (Dz.U. 2019 poz. 2448)
- Obwieszczenie Marszałka Sejmu Rzeczypospolitej Polskiej z dnia 19 lipca 2019 r. w sprawie ogłoszenia jednolitego tekstu ustawy - Prawo ochrony środowiska (Dz.U. 2019 poz. 1396).

3. Opis pomiarów

Metodologia pomiarowa	Pomiary w oparciu o Rozporządzeniem Ministra Klimatu z dnia 17 lutego 2020 r. w sprawie sposobów sprawdzania dotrzymania dopuszczalnych poziomów pól elektromagnetycznych w środowisku (Dz.U. 2020 poz. 258),
Cel badań	Określenie wartości natężenia pola elektrycznego w miejscach dostępnych dla ludności.
Opis zestawu pomiarowego	Miernik Narda NBM 520, Sonda EF 9091, o zakresie pomiarowym 0,7 V/m - 400V/m pracująca w paśmie 0,1 – 90 GHz, świadectwo wydane przez Laboratorium Wzorców i Metrologii Pola Elektromagnetycznego, Instytut Telekomunikacji, Teleinformatyki i Akustyki Politechniki Wrocławskiej. Świadectwo ważne do 15.07.2021r. Miernik Narda NBM 520, Sonda EF 9091 pracująca w zakresie temperatury -10°C - +50°C oraz wilgotności 5% - 95%. Niepewność rozszerzona 59,0% przy poziomie ufności 95% z uwzględnieniem współczynnika rozszerzenia k=2.
Wypożyczenie pomocnicze	Termohigrometr Termoprodukt, typ: Termik+, nr identyfikacyjny 700618, świadectwo wzorcowania nr 1763/AH/19 z dn. 29.07.2019 r. wydane przez Laboratorium Pomiarowe "MUTECH". Przymiar wstępowy STABILA, nr identyfikacyjny 31WL, świadectwo wzorcowania nr 6W1/1826/19 z dn. 02.08.2019 r. wydane przez Dyrektora Okręgowego Urzędu Miar w Gdańsku. GPS Garmin 64s okresowo sprawdzany w punktach osnowy geodezyjnej klasy 3 na podstawie licencji punktu, zgodnie z procedurą sprawdzeń okresowych IS/PO16-11/03.
Pomiary zostały wykonane	<ol style="list-style-type: none">1. na głównych i pomocniczych kierunkach pomiarowych, na kierunkach zbliżonych do azymutów anten oraz w dodatkowych pionach pomiarowych zgodnie z wymaganiami pkt 12, 13, 14 i 19 załącznika do rozporządzenia Ministra Klimatu z dnia 17 lutego 2020 r. (Dz. U. 2020, poz. 258),2. na obszarze pomiarowym, dla którego, na podstawie uprzednio wykonanych obliczeń uzyskanych od zleceniodawcy, stwierdzono możliwość występowania pól elektromagnetycznych o poziomach zbliżonych do poziomów dopuszczalnych zgodnie z wymaganiami pkt 5 ppkt 2 oraz pkt 13 ppkt 1 załącznika do rozporządzenia Ministra Klimatu z dnia 17 lutego 2020 r. (Dz. U. 2020, poz. 258). Wyniki obliczeń nie uwzględniały parametrów pracy instalacji innych operatorów występujących na obiekcie bądź w obszarze pomiarowym.3. w miejscach dostępnych dla ludności.4. miejsca niedostępne podczas wykonywania pomiarów wskazane zostały w pkt 6 (tabeli wyniki pomiarów)5. wyniki pomiarów uzyskane zostały przy uwzględnieniu poprawek pomiarowych przekazanych przez zleceniodawcę oraz przy rzeczywistych warunkach pracy instalacji innych operatorów (w przypadku występowania). W takiej sytuacji uwzględniono jednolitą poprawkę pomiarową wynoszącą 1,7
Szczególne warunki podczas wykonywania pomiarów	Pomiary wykonane zostały podczas obowiązywania w kraju stanu epidemii, zgodnie z art. 122a ust. 1b Ustawy z dnia 27 kwietnia 2001 r. – Prawo ochrony środowiska (Dz. U. z 2019 r. poz. 1396, z późn. zm.9))

Warunki pracy urządzeń nadawczych

Podczas pomiarów zostały uwzględnione poprawki pomiarowe przekazane przez zleceniodawcę, umożliwiające uwzględnienie maksymalnych parametrów pracy instalacji zgodnie z pkt 7 załącznika do Rozporządzeniem Ministra Klimatu z dnia 17 lutego 2020 r. w sprawie sposobów sprawdzania dotrzymania dopuszczalnych poziomów pól elektromagnetycznych w środowisku (Dz. U. 2020, poz. 258).

4. Zróźnicowanie dopuszczalne poziomy pól elektromagnetycznych.

Zakresy znajdują się w Dzienniku Ustaw z dnia 17 grudnia 2019 r. przedstawione są w tabeli nr 2 (Dz. U. z 2019r. poz. 2448).

Parametr fizyczny	Składowa elektryczna E (V/m)	Składowa magnetyczna H (A/m)	Gęstość mocy S (W/m ²)
Zakres Częstotliwości pola elektromagnetycznego			
od 400 MHz do 2000 MHz	$1,375 \times f^{0,5}$	$0,0037 \times f^{0,5}$	$f / 200$
od 2 GHz do 300 GHz	61	0,16	10

5. Charakterystyka źródeł PEM.

Zgodnie z informacją otrzymaną od klienta pomiary zostały wykonane przy ustawieniach pochylenia anten zgodnych z pkt. 13, ppkt 2 załącznika do rozporządzenia Ministra Klimatu z dnia 17 lutego 2020 roku.

Tabela 1. Anteny sektorowe - dane otrzymane od klienta

Charakterystyka promieniowania		kierunkowa															
Rzeczywisty czas pracy [h/dobę]		24															
Rodzaj wytwarzanego pola		stacjonarne															
Lp	Wyszczególnienie	sektor 1				sektor 2				sektor 3							
I Nadajnik stacji bazowej:																	
1	Typ / Producent	DBS / Huawei															
2	Częstotliwość (pasmo) MHz	900	1800	800	2100	800	900	1800	800	2100	800	900	1800	800	2100	800	
3	Maksymalna moc nadawana na sektor [dBm]	44,77	50	43,01	49,03	43,01	44,77	50	43,01	49,03	43,01	44,77	50	46,02	49,03	46,02	
II Obciążenie:																	
1	Typ anteny	Huawei A704517R0	Huawei ADU4518R8	Huawei ADU4518R8	Huawei ADU4518R8	Huawei A704517R0	Huawei ADU4518R8	Huawei ADU4518R8	Huawei ADU4518R8	Huawei A704517R0	Huawei ADU4518R8	Huawei ADU4518R8	Huawei ADU4518R8	Huawei ADU4518R8	Huawei ADU4518R8	Huawei ADU4518R8	
2	Producent anteny	Huawei	Huawei	Huawei	Huawei	Huawei	Huawei	Huawei	Huawei	Huawei	Huawei	Huawei	Huawei	Huawei	Huawei	Huawei	
3	Ilość anten	1	1	1	1	1	1	1	1	1	1	1	1	1	1	1	
4	Azymut	0				100				240							
5	Zakres kątów pochylenia anten [°]	0-10	2-12	0-10	2-12	0-10	0-10	2-12	0-10	2-12	0-10	0-10	2-12	0-10	2-12	0-10	
6	Wysokość zainst. n.p.t. [m]	59,00				59,00				59,00							
7	EIRP [W]	1519	5952	5295	1519	5952	5295	1519	5952	5295	1519	6883	6226				

Tabela 2. Anteny radioliniowe - dane otrzymane od klienta

Charakterystyka promieniowania		kierunkowa					
Rzeczywisty czas pracy [h/dobę]		24					
Rodzaj wytwarzanego pola		stacjonarne					
Lp	Linia radiowa			Antena			
	typ/producent	częstotliwość pracy [GHz]	moc wyjściowa [dBm]	typ/producent	średnica anteny [m]	azymut [°]	wysokość zainstal. [m]
1	OPTIX RTN/HUAWEI	80/23	18/25	A23S80S06/Huawei	0,6	270	56,40
2	OPTIX RTN/HUAWEI	18	28,5	VHLPX4-18/Andrew	1,2	351	56,40

„Bez pisemnej zgody Laboratorium niniejsze sprawozdanie nie może być powielane inaczej, jak tylko w całości. Ponadto wyniki dotyczą tylko badanych obiektów przywołanych w niniejszym sprawozdaniu z badań”

6. Wyniki pomiarów.

Wyniki pomiarów pól elektromagnetycznych dla celów ochrony środowiska przedstawia poniższa tabela. Piony pomiarowe zostały przedstawione w zał. 2.

Nr PP	Pole-E [V/m]	Pole-E *kE+U [V/m]	Pole-H [A/m]	Pole-H *kE+U [A/m]	Wys. pomiaru [m]	Opis pionu	Uwagi	WM _E	WM _H
1	<0,7*	<1,19	<0,002	<0,003	0,3-2,0	N:53°16'37,66" E:23°39'58,25"	otoczenie stacji bazowej - 100m wzdłuż gł. osi promieniowania - GKP	<0,031	<0,030
2	<0,7*	<1,19	<0,002	<0,003	0,3-2,0	N:53°16'40,78" E:23°39'58,52"	otoczenie stacji bazowej - 200m wzdłuż gł. osi promieniowania - GKP	<0,031	<0,030
3	<0,7*	<1,19	<0,002	<0,003	0,3-2,0	N:53°16'44,23" E:23°39'59,04"	otoczenie stacji bazowej - 300m wzdłuż gł. osi promieniowania - GKP	<0,031	<0,030
4	<0,7*	<1,19	<0,002	<0,003	0,3-2,0	N:53°16'47,39" E:23°39'59,38"	otoczenie stacji bazowej - 400m wzdłuż gł. osi promieniowania - GKP	<0,031	<0,030
5	<0,7*	<1,19	<0,002	<0,003	0,3-2,0	N:53°16'50,71" E:23°39'58,74"	otoczenie stacji bazowej - 500m wzdłuż gł. osi promieniowania - GKP	<0,031	<0,030
6	<0,7*	<1,19	<0,002	<0,003	0,3-2,0	N:53°16'53,35" E:23°40'00,10"	otoczenie stacji bazowej - 590m wzdłuż gł. osi promieniowania - GKP	<0,031	<0,030
7	<0,7*	<1,19	<0,002	<0,003	0,3-2,0	N:53°16'32,68" E:23°40'02,82"	otoczenie stacji bazowej - 100m wzdłuż gł. osi promieniowania - GKP	<0,031	<0,030
8	<0,7*	<1,19	<0,002	<0,003	0,3-2,0	N:53°16'32,85" E:23°40'08,52"	otoczenie stacji bazowej - 200m wzdłuż gł. osi promieniowania - GKP	<0,031	<0,030
9	<0,7*	<1,19	<0,002	<0,003	0,3-2,0	N:53°16'32,01" E:23°40'13,51"	otoczenie stacji bazowej - 300m wzdłuż gł. osi promieniowania - GKP	<0,031	<0,030
10	<0,7*	<1,19	<0,002	<0,003	0,3-2,0	N:53°16'31,38" E:23°40'18,73"	otoczenie stacji bazowej - 400m wzdłuż gł. osi promieniowania - GKP	<0,031	<0,030
11	<0,7*	<1,19	<0,002	<0,003	0,3-2,0	N:53°16'30,74" E:23°40'24,09"	otoczenie stacji bazowej - 500m wzdłuż gł. osi promieniowania - GKP	<0,031	<0,030
12	<0,7*	<1,19	<0,002	<0,003	0,3-2,0	N:53°16'30,14" E:23°40'28,46"	otoczenie stacji bazowej - 590m wzdłuż gł. osi promieniowania - GKP	<0,031	<0,030
13	<0,7*	<1,19	<0,002	<0,003	0,3-2,0	N:53°16'32,85" E:23°39'53,15"	otoczenie stacji bazowej - 100m wzdłuż gł. osi promieniowania - GKP	<0,031	<0,030
14	<0,7*	<1,19	<0,002	<0,003	0,3-2,0	N:53°16'31,51" E:23°39'48,07"	otoczenie stacji bazowej - 200m wzdłuż gł. osi promieniowania - GKP	<0,031	<0,030
15	<0,7*	<1,19	<0,002	<0,003	0,3-2,0	N:53°16'29,99" E:23°39'43,04"	otoczenie stacji bazowej - 300m wzdłuż gł. osi promieniowania - GKP	<0,031	<0,030
16	<0,7*	<1,19	<0,002	<0,003	0,3-2,0	N:53°16'28,54" E:23°39'38,52"	otoczenie stacji bazowej - 400m wzdłuż gł. osi promieniowania - GKP	<0,031	<0,030
17	<0,7*	<1,19	<0,002	<0,003	0,3-2,0	N:53°16'27,07" E:23°39'33,49"	otoczenie stacji bazowej - 500m wzdłuż gł. osi promieniowania - GKP	<0,031	<0,030
18	<0,7*	<1,19	<0,002	<0,003	0,3-2,0	N:53°16'25,62" E:23°39'28,90"	otoczenie stacji bazowej - 590m wzdłuż gł. osi promieniowania - GKP	<0,031	<0,030
19	<0,7*	<1,19	<0,002	<0,003	0,3-2,0	N:53°16'34,44" E:23°39'52,03"	otoczenie stacji bazowej - 100m wzdłuż gł. osi promieniowania - GKP	<0,031	<0,030
20	<0,7*	<1,19	<0,002	<0,003	0,3-2,0	N:53°16'36,05" E:23°39'57,00"	otoczenie stacji bazowej - 50m wzdłuż gł. osi promieniowania - GKP	<0,031	<0,030
21	<0,7*	<1,19	<0,002	<0,003	0,3-2,0	N:53°16'39,08" E:23°40'00,41"	otoczenie stacji bazowej - PKP	<0,031	<0,030
22	<0,7*	<1,19	<0,002	<0,003	0,3-2,0	N:53°16'35,35" E:23°40'00,43"	otoczenie stacji bazowej - PKP	<0,031	<0,030
23	<0,7*	<1,19	<0,002	<0,003	0,3-2,0	N:53°16'35,44" E:23°40'03,80"	otoczenie stacji bazowej - PKP	<0,031	<0,030
24	<0,7*	<1,19	<0,002	<0,003	0,3-2,0	N:53°16'31,59" E:23°40'03,59"	otoczenie stacji bazowej - PKP	<0,031	<0,030
25	<0,7*	<1,19	<0,002	<0,003	0,3-2,0	N:53°16'32,84" E:23°39'57,79"	otoczenie stacji bazowej - PKP	<0,031	<0,030
26	<0,7*	<1,19	<0,002	<0,003	0,3-2,0	N:53°16'30,36" E:23°39'52,16"	otoczenie stacji bazowej - PKP	<0,031	<0,030
27	<0,7*	<1,19	<0,002	<0,003	0,3-2,0	N:53°16'35,57" E:23°39'56,02"	otoczenie stacji bazowej - PKP	<0,031	<0,030
A	<0,7*	<1,19	<0,002	<0,003	0,3-2,0	Ostrów Północy 8, pomiar przed budynkiem - DPP		<0,031	<0,030
B	<0,7*	<1,19	<0,002	<0,003	0,3-2,0	Ostrów Północy 10-11, pomiar przed furtką - DPP		<0,031	<0,030

„Bez pisemnej zgody Laboratorium niniejsze sprawozdanie nie może być powielane inaczej, jak tylko w całości. Ponadto wyniki dotyczą tylko badanych obiektów przywołanych w niniejszym sprawozdaniu z badań”

* poniżej czułości zestawu pomiarowego

GKP - główne kierunki pomiarowe

PKP - pomocnicze kierunki pomiarowe

DPP- dodatkowe punkty pomiarowe

PP – pion pomiarowy

U - niepewność pomiarowa rozszerzona, przy poziomie ufności 95%, z uwzględnieniem współczynnika rozszerzenia $k=2$

k_E – poprawka pomiarowa badanej instalacji radiokomunikacyjnej podana przez operatora ($k_E=1,7$), poprawka pomiarowa w przypadku oddziaływania innych instalacji radiokomunikacyjnych na badany obszar ($k_E=2,0$)

WM_E - wartość wskaźnikowa poziomu emisji pól elektromagnetycznych dla miejsc dostępnych dla ludności dla składowej elektrycznej pola

WM_H - wartość wskaźnikowa poziomu emisji pól elektromagnetycznych dla miejsc dostępnych dla ludności dla składowej magnetycznej pola.

Przyjęto najniższą dopuszczalną wartość składowej elektrycznej pola dla objętego pomiarami zakresu częstotliwości $\min(ME_{gr})= 38,89$ V/m

oraz składowej magnetycznej $\min(MH_{gr})= 0,105$ A/m.

7. Stwierdzenie zgodności

Na podstawie wytycznych podanych w Rozporządzeniu Ministra Zdrowia z dnia 17 grudnia 2019 r. w sprawie dopuszczalnych poziomów pól elektromagnetycznych w środowisku (Dz.U. 2019 poz. 2448) oraz sposobów sprawdzania dotrzymania tych poziomów zgodnie z Rozporządzeniem Ministra Klimatu z dnia 17 lutego 2020 r. w sprawie sposobów sprawdzania dotrzymania dopuszczalnych poziomów pól elektromagnetycznych w środowisku (Dz.U. 2020 poz. 258) dotyczących źródła wymagań, które muszą być spełnione (załącznik do rozporządzenia Ministra Klimatu z dnia 17 lutego 2020 r. (poz. 258)), w oparciu o zasadę podejmowania decyzji zgodną z pkt 26 załącznika do rozporządzenia Ministra Klimatu z dnia 17 lutego 2020 r. (poz. 258), na podstawie wyników pomiarów pól elektromagnetycznych wykonanych w dniu 09.11.2020 stwierdzono, iż w miejscach dostępnych dla ludności, dopuszczalne poziomy pól elektromagnetycznych w środowisku, określone w przepisach wydanych na podstawie art. 122 ust. 1 ustawy z dnia 27 kwietnia 2001 r. – Prawo ochrony środowiska, uznaje się za dotrzymane w obszarze pomiarowym, w którym w wyniku zastosowania sposobu sprawdzenia dotrzymania dopuszczalnych poziomów pól elektromagnetycznych w środowisku udokumentowano, że żadna z wartości wskaźnikowych nie przekracza wartości 1.

8. Oświadczenie.

Wyniki badania odnoszą się wyłącznie do badanego obiektu.

Bez pisemnej zgody sprawozdanie nie może być powielane inaczej, jak tylko w całości.

Uwagi i zastrzeżenia przyjmowane są w formie pisemnej w ciągu 14 dni od daty otrzymania sprawozdania.

9. Spis załączników.

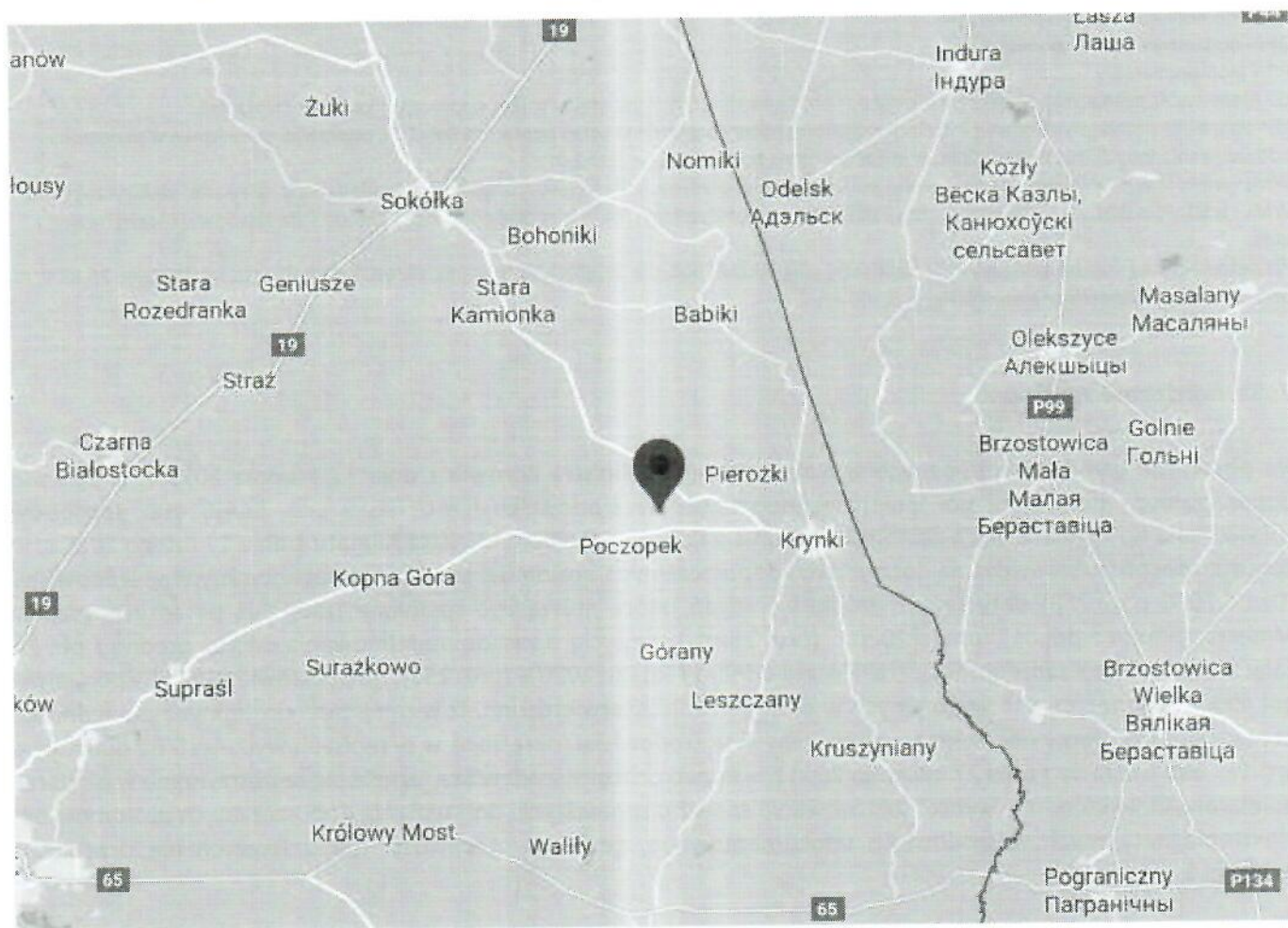
Zał. 1. Lokalizacja obiektu.

Zał. 2. Widok pionów pomiarowych

Zał. 3. Załączniki graficzne

Koniec sprawozdania

Zał. 1. Lokalizacja obiektu




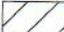
Współrzędne geograficzne	
długość:	53°16'34.29"N
szerokość:	23°39'57.65"E


Załącznik 2. Widok pionów pomiarowych



LEGENDA:

 inna instalacja radiokomunikacyjna

 brak dostępu

 nr pion pomiarowy z poprawką pomiarową (brak innych instalacji radiokomunikacyjnych)

 nr pion pomiarowy z poprawką pomiarową (w zasięgu innych instalacji radiokomunikacyjnych)

 antena sektorowa

 antena radioliniowa

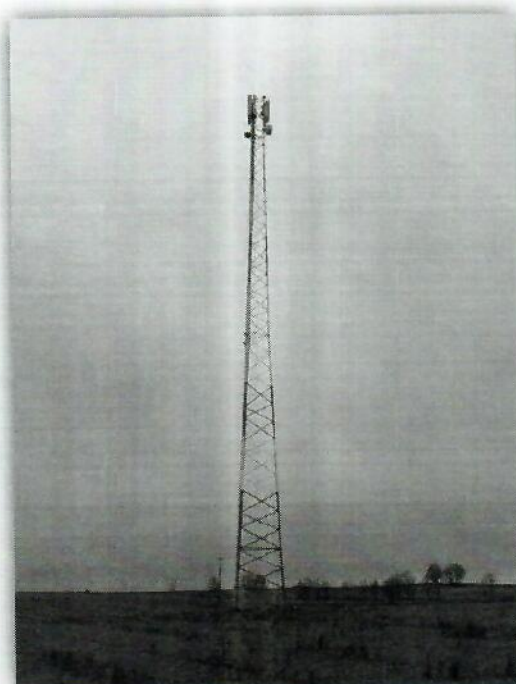
Odległość, do której zostały wykonane pomiary mierząc od instalacji antenowej wynosi min.: 590m

Skala:

1:2000



Zał. 3. Załączniki graficzne.



UPP - Urzędowe Poświadczenie Przedłożenia

Identyfikator Poświadczenia: ePUAP-UPP51330314

Adresat dokumentu, którego dotyczy poświadczenie

Nazwa adresata dokumentu: POWIAT SOKÓLSKI

Identyfikator adresata: stsok

Rodzaj identyfikatora adresata: ePUAP-ID

Nadawca dokumentu, którego dotyczy poświadczenie

Nazwa nadawcy: P4 Sp. z o.o.

Identyfikator nadawcy: epuap_Warszawa

Rodzaj identyfikatora nadawcy: ePUAP-ID

Dane poświadczenia

Data doręczenia: 2020-11-17T12:46:33.341

Data wytworzenia poświadczenia: 2020-11-17T12:46:33.341

Identyfikator dokumentu, którego dotyczy poświadczenie: DOK73816432

Dane uzupełniające (opcjonalne)

Rodzaj informacji uzupełniającej: Źródło

Wartość informacji uzupełniającej: Poświadczenie wystawione przez platformę ePUAP

Rodzaj informacji uzupełniającej: Identyfikator ePUAP dokumentu

Wartość informacji uzupełniającej: 73816432

Rodzaj informacji uzupełniającej: Informacja

Wartość informacji uzupełniającej: Zgodnie z art 39¹ par. 1 k.p.a. pisma powiązane z przedłożonym dokumentem będą przesyłane za pomocą środków komunikacji elektronicznej.

Rodzaj informacji uzupełniającej: Pouczenie

Wartość informacji uzupełniającej: Zgodnie z art 39¹ par. 1d k.p.a. istnieje możliwość rezygnacji z doręczania pism za pomocą środków komunikacji elektronicznej.

Dane dotyczące podpisu

Poświadczenie zostało podpisane - aby je zweryfikować należy użyć oprogramowania do weryfikacji podpisu

Lista podpisanych elementów (referencji):

referencja ID-49a0eee3b1530163a4b8603ffb2226e3 :

referencja ID-d7c829d355ff06f9d717c4ea19af4ff5 : SKL4430%20aktualizacja%20zg%C5%82oszenia%20.xml

referencja : #xades-id-b8446b7bbef1703028b8fa1a2aa7b7f0

