

Warszawa, dn. 2021-03-11

Orange Polska S.A.  
Al. Jerozolimskie 160  
02-326 Warszawa

Pełnomocnik: Joanna Szmytka  
Pełnomocnictwo numer: 169/01/21  
z dnia: 2021-01-13

**dane do korespondencji:**

**NetWorkS! Sp. z o.o.**  
ul. Kasprzaka 18/20  
01-211 Warszawa  
tel. 506401236 lub (22)8806973

**Starosta Powiatu Sokólskiego**  
**Starostwo Powiatowe w Sokółce**  
**ul. Marszałka J. Piłsudskiego 8**  
**16-100 Sokółka**

**Dotyczy:** ustawowego obowiązku, wynikającego z art. 152 ust. 1 i ust. 7 w związku z ust. 6 pkt 1c ustawy z dnia 27 kwietnia 2001r – Prawo ochrony środowiska (Dz.U. z 2020r. poz. 1219 z późn. zm.).

Działając z upoważnienia Orange Polska S.A. z siedzibą Al. Jerozolimskie 160, 02-326 Warszawa, **informuję o zmianie danych w zakresie wielkości i rodzaju emisji** dla instalacji radiokomunikacyjnej **1397 (96958N!) SZUDZIAŁOWO** zlokalizowanej w miejscowości SZUDZIAŁOWO, działka nr 260/10. W stosunku do informacji zawartej w zgłoszeniu realizowanym dla tej instalacji w trybie art. 152 ust. 1 i 5 ustawy z dnia 27 kwietnia 2001r – Prawo ochrony środowiska (Dz.U. z 2020r. poz. 1219 z późn. zm.), dane ulegają zmianie w następujący sposób:

**9. Wielkość i rodzaj emisji<sup>2)</sup>:**

Pole elektromagnetyczne. EIRP poszczególnych anten zostało podane w pkt 12, tj.

Lp.	Równoważna moc promieniowana izotropowo (EIRP) [W]
1.	7142
2.	6748
3.	2472
4.	2472
5.	6748
6.	7142
7.	7142
8.	2472
9.	6748
10.	6039.9
11.	3169.8
12.	2404.5

**12. Szczegółowe dane, odpowiednio do rodzaju instalacji, zgodne z wymaganiami określonymi w załączniku nr 2 do Rozporządzenia:**

Lp. <sup>3)</sup>	1)	2)	3)	4)	5)	
	Współrzędne geograficzne	Częstotliwość lub zakresy częstotliwości pracy instalacji [MHz]	Wysokość środka elektrycznego anteny [m n.p.t]	Równoważna moc promieniowana izotropowo (EIRP) [W]	Azymut [°]	Kąt pochylenia lub zakresy kątów pochylenia [°]
1.	23°39'04.3" 53°18'22.5"	900/ 1800/ 900	49	7142	110	0/ 2/ 0
2.	23°39'04.2" 53°18'22.4"	2100/ 2100	49	6748	110	4/ 4
3.	23°39'04.3" 53°18'22.5"	800	46	2472	110	2
4.	23°39'04.1" 53°18'22.5"	800	46	2472	210	1
5.	23°39'04.1" 53°18'22.5"	2100/ 2100	49	6748	210	2/ 2
6.	23°39'04.2" 53°18'22.4"	900/ 900/ 1800	49	7142	210	0/ 0/ 2
7.	23°39'04.1" 53°18'22.5"	1800/ 900/ 900	49	7142	310	2/ 0/ 0
8.	23°39'04.1" 53°18'22.5"	800	46	2472	310	1
9.	23°39'04.2" 53°18'22.6"	2100/ 2100	49	6748	310	2/ 2
10.	23°39'04.3" 53°18'22.5"	23000	50.0	6039.9	117	nd.
11.	23°39'04.2" 53°18'22.5"	15000	43	3169.8	159	nd.
12.	23°39'04.2" 53°18'22.5"	13000	46.0	2404.5	195	nd.

\*) tolerancja azymutu od -10° do + 10°.

Informuję, iż dokonane zmiany w zakresie wielkości i rodzaju emisji przedmiotowej instalacji nie powodują zmiany instalacji w sposób istotny zgodnie z art. 3 pkt 7 ustawy Poś.

Jednocześnie informuję, iż analizowane przedsięwzięcie nadal **nie kwalifikuje się** do przedsięwzięć mogących znacząco oddziaływać na środowisko biorąc pod uwagę, iż w osi głównych wiązek promieniowania anten sektorowych w odległościach podanych w Rozporządzeniu Rady Ministrów z dnia 9 listopada 2010r. w sprawie przedsięwzięć mogących znacząco oddziaływać na środowisko /Dz.U. 2019 poz. 1839 ze zm./ nie znajdują się miejsca dostępne dla ludności.

W załączniku przesyłam:

1. Pełnomocnictwo
2. Kopia potwierdzenia wniesienia opłaty skarbowej.

Otrzymują:

1. a/a
2. adresat



Signed by /  
Podpisano przez:

Joanna Szmytka

Date / Data:  
2021-03-11  
09:41



Laboratorium Badań Środowiskowych  
ul. Kasprzaka 18/20  
01-211 Warszawa  
e-mail: [Laboratorium@networks.pl](mailto:Laboratorium@networks.pl)



AB 419

S P R A W O Z D A N I E 564/2021/OS  
Z POMIARÓW PÓL ELEKTROMAGNETYCZNYCH  
WYKONANYCH DLA POTRZEB OCHRONY ŚRODOWISKA

Badany obiekt: Instalacja radiokomunikacyjna Orange Polska S.A.

Numer i nazwa: 1397 (96958N!) SZUDZIAŁOWO

Adres: SZUDZIAŁOWO, działka nr 260/10, Powiat sokólski, WOJ. PODLASKIE

Data wykonania pomiarów: 2021-02-24

Sprawozdanie z badań bez pisemnej zgody laboratorium nie może być powielane inaczej niż w całości.  
Wynik przedstawione w niniejszym sprawozdaniu odnoszą się wyłącznie do badanego obiektu i do warunków i konfiguracji  
urządzeń w dniu wykonywania pomiarów.

**1. Właściciel badanego obiektu:**

Orange Polska S.A., Al. Jerozolimskie 160, 02-326 Warszawa

**2. Zleceniodawca:**

Orange Polska S.A., Al. Jerozolimskie 160, 02-326 Warszawa

**3. Przedstawiciel zleceniodawcy:**

Mariusz Gałęcki, **NetWorkS! Sp.z o.o.**

**4. Zakres zlecenia:**

Wykonanie badania i opracowanie sprawozdania z pomiarów natężenia pola elektrycznego i pola magnetycznego dla instalacji radiokomunikacyjnej Orange Polska S.A. zlokalizowanej w miejscowości SZUDZIAŁOWO, działka nr 260/10.

**5. Cel zlecenia:**

Wykonanie pomiarów pól elektromagnetycznych w otoczeniu instalacji radiokomunikacyjnej 1397 (96958N!) SZUDZIAŁOWO w odniesieniu do wymagań określonych w *Rozporządzeniu Ministra Klimatu z dnia 17 lutego 2020 r. w sprawie sposobów sprawdzania dotrzymania dopuszczalnych poziomów pól elektromagnetycznych w środowisku (Dz. U. 2020, poz. 258)*.

**6. Pomiary zostały wykonane przez:**

Smoliński Mateusz  
Duszczyk Michał

**7. Informacje o źródłach pól elektromagnetycznych**

**7.1. Sposób identyfikacji badanych źródeł pól elektromagnetycznych**

Identyfikacji źródeł i parametrów technicznych dokonano na podstawie analizy dokumentacji dotyczącej zlecenia oraz obserwacji miejsca wykonywania badań.

**7.2. Opis miejsca zainstalowania anten i urządzeń technicznych. Opis obiektu badań i jego otoczenia**

Instalacja radiokomunikacyjna zlokalizowana jest na terenie ogrodzonym. Anteny zawieszono na wieży kratowej. Urządzenia sterujące oraz zasilające zainstalowano w kontenerze u podstawy wieży. Wokół instalacji las.

Instalacja radiokomunikacyjna jest obiektem bezobsługowym. Okresowe stanowiska pracy związane są z prowadzonymi w zależności od potrzeb konserwacjami, przeglądami, strojeniem i naprawami.

Sprawozdanie z badań bez pisemnej zgody laboratorium nie może być powielane inaczej niż w całości.  
Wynik przedstawione w niniejszym sprawozdaniu odnoszą się wyłącznie do badanego obiektu i do warunków i konfiguracji urządzeń w dniu wykonywania pomiarów.

### 7.3. Parametry techniczne źródła pola elektromagnetycznego

Dane przedstawiające maksymalne parametry pracy instalacji przekazane przez zleceniodawcę:

Parametry systemu nadawczo-odbiorczego:

Charakterystyka promieniowania		kierunkowa					
Rzeczywisty czas pracy [h/dobę]		24					
Warunki pracy		znamionowe					
Rodzaj wytwarzanego pola		stacjonarne					
Lp.	Częstotliwość lub zakresy częstotliwości pracy [MHz]	Typ/producent anteny	liczba anten	Azymut [°]	kąt pochylenia* [°]	Wysokość środka elektrycznego anteny [m n.p.t.]	Równoważna moc promieniowana izotropowo (EIRP) [W]
1	800	ATR4518R6v06 Huawei	1	110	2	46.0	2472.0
2	900/ 1800/ 900	ADU4518R7 Huawei	1	110	0/ 2/ 0	49.0	7142.0
3	2100/ 2100	7760.00 POWERWAVE	1	110	4/ 4	49.0	6748.0
4	800	ATR4518R6v06 Huawei	1	210	1	46.0	2472.0
5	900/ 900/ 1800	ADU4518R7 Huawei	1	210	0/ 0/ 2	49.0	7142.0
6	2100/ 2100	7760.00 POWERWAVE	1	210	2/ 2	49.0	6748.0
7	800	ATR4518R6v06 Huawei	1	310	1	46.0	2472.0
8	1800/ 900/ 900	ADU4518R7 Huawei	1	310	2/ 0/ 0	49.0	7142.0
9	2100/ 2100	7760.00 POWERWAVE	1	310	2/ 2	49.0	6748.0

\* wskazane wartości kąta pochylenia anten, zgodnie z informacją uzyskaną od zleceniodawcy, są wartościami stałymi

Parametry radiolinii:

Charakterystyka promieniowania		kierunkowa					
Rzeczywisty czas pracy [h/dobę]		24					
Warunki pracy		znamionowe					
Rodzaj wytwarzanego pola		stacjonarne					
Lp.	Linia radiowa			Antena			
	Typ/ Producent	Częstotliwość pracy [GHz]	Równoważna moc promieniowana izotropowo (EIRP) [W]*	Typ/ producent	Średnica anteny [m]	Azymut [°]	Wysokość zainstalowania n.p.t [m]
1.	RTN XMC-3 23G 56MHz XPIC Huawei	23	6039.9	VHLPX2-23- HW1 Andrew	0.6	117	50.0
2.	RTN XMC-3 15G 56MHz XPIC Huawei	15	3169.8	VHLPX2-15 Andrew	0.6	159	43.0
3.	RTN XMC-2 13G/2+0/56MHz Huawei	13	2404.5	VHLPX2-13 Andrew	0.6	195	46.0

### 7.4 Inne źródła pól elektromagnetycznych

Na podstawie informacji otrzymanych od użytkownika oraz obserwacji otoczenia miejsca wykonywania pomiarów oraz dokumentacji stwierdzono występowanie innych źródeł promieniowania elektromagnetycznego, które w zakresie badanych częstotliwości mogą bezpośrednio wpływać na wynik wartości mierzonej.

Sprawozdanie z badań bez pisemnej zgody laboratorium nie może być powielane inaczej niż w całości.  
Wynik przedstawione w niniejszym sprawozdaniu odnoszą się wyłącznie do badanego obiektu i do warunków i konfiguracji urządzeń w dniu wykonywania pomiarów.

## 8. Opis pomiarów

### 8.1. Metoda badań

Zgodna z rozporządzeniem Ministra Klimatu z dnia 17 lutego 2020 r. w sprawie sposobów sprawdzania dotrzymania dopuszczalnych poziomów pól elektromagnetycznych w środowisku (Dz. U. 2020, poz. 258), określona w pkt 25 ppkt 1 załącznika do niniejszego rozporządzenia.

Zgodnie z art. 122a ust. 1b ustawy Prawo Ochrony Środowiska, w przypadku wprowadzenia na części albo całym terytorium Rzeczypospolitej Polskiej stanu nadzwyczajnego, o którym mowa w art. 228 ust. 1 Konstytucji Rzeczypospolitej Polskiej z dnia 2 kwietnia 1997 r. (Dz. U. poz. 483, z 2001 r. poz. 319, z 2006 r. poz. 1471 oraz z 2009 r. poz. 946), lub stanu zagrożenia epidemicznego lub stanu epidemii, o których mowa w art. 46 ustawy z dnia 5 grudnia 2008 r. o zapobieganiu oraz zwalczaniu zakażeń i chorób zakaźnych u ludzi (Dz. U. z 2019 r. poz. 1239, z późn. zm.8) ), pomiarów , nie przeprowadza się w lokalach mieszkalnych oraz w lokalach użytkowych zlokalizowanych na terytorium objętym stanem nadzwyczajnym, stanem zagrożenia epidemicznego lub stanem epidemii.

W związku z obecnie obowiązującym stanem epidemii, pomiarów nie wykonano w lokalach mieszkalnych oraz w lokalach użytkowych zlokalizowanych w obszarze pomiarowym przedmiotowej instalacji radiokomunikacyjnej.

### 8.2. Termin pomiarów i warunki środowiskowe

Podczas wykonywania pomiarów pól elektromagnetycznych nie występowały opady atmosferyczne. Wyniki pomiaru parametrów pogodowych przedstawia poniższa tabela:

Data [rrrr-mm-dd]	Godzina [hh:mm-hh:mm]	Warunki środowiskowe			
		Temperatura [°C]		Wilgotność względna [%]	
2021-02-24	10:10-11:20	Przed pomiarem	Po pomiarach	Przed pomiarem	Po pomiarach
		3.9	4.2	67.8	67.5

### 8.3. Warunki pracy urządzeń nadawczych

Podczas pomiarów zostały uwzględnione poprawki pomiarowe przekazane przez zleceniodawcę, umożliwiające uwzględnienie maksymalnych parametrów pracy instalacji zgodnie z pkt 7 załącznika do Rozporządzeniem Ministra Klimatu z dnia 17 lutego 2020 r. w sprawie sposobów sprawdzania dotrzymania dopuszczalnych poziomów pól elektromagnetycznych w środowisku (Dz. U. 2020, poz. 258).

### 8.4. Wyposażenie pomiarowe

Zestaw pomiarowy służący do pomiaru natężenia składowej elektrycznej pola elektromagnetycznego złożony z szerokopasmowego miernika i sondy pomiarowej:

Oznaczenie miernika	Producent	Model	Numer fabryczny	Oznaczenie sondy	Producent	Model	Numer fabryczny
M-20	Narda Safety Test Solution	Miernik pól elektromagnetycznych NBM-550	H-0347	S-21	Narda Safety Test Solution	Sonda EF-6092	C-0114

Mierniki natężenia pola elektromagnetycznego podlegają okresowemu sprawdzeniu zgodnie z procedurą wewnętrzną P-03 i PB-01. Świadectwo wzorcowania zestawu pomiarowego z dnia 1 kwietnia 2019 o numerze LWIMP/W/104/19 wydane przez Laboratorium Wzorców i Metrologii Pola Elektromagnetycznego (LWiMP) Politechniki Wrocławskiej.  
Data ważności świadectwa wzorcowania: 1 kwietnia 2021 (zgodnie z procedurą wewnętrzną P-03).

Termohigrometr:

Oznaczenie:	TH-19	Producent:	AZ INSTRUMENT CORP	Model:	Termohigrometr AZ8706
-------------	-------	------------	--------------------	--------	-----------------------

Data ważności świadectwa wzorcowania: 5 maja 2022 (zgodnie z procedurą wewnętrzną P-03).

Dalmierz:

Oznaczenie	Producent	Typ	Numer seryjny	Nr świadectwa wzorcowania	Data świadectwa wzorcowania
D-02	Leica	Dalmierz laserowy	0842350466	1146.6-M11-4180-396/15	8 kwietnia 2015

Data ważności świadectwa wzorcowania: 8 kwietnia 2025 (zgodnie z procedurą wewnętrzną P-03).

Sprawozdanie z badań bez pisemnej zgody laboratorium nie może być powielane inaczej niż w całości.  
Wynik przedstawione w niniejszym sprawozdaniu odnoszą się wyłącznie do badanego obiektu i do warunków i konfiguracji urządzeń w dniu wykonywania pomiarów.

## 9. Wyniki pomiarów

### Pole elektryczne

Nr pionu	Opis umiejscowienia pionu (punktu) pomiarowego	Wysokość pomiaru [m]	Zmierzona wartość natężenia pola elektrycznego E [V/m] <sup>1,5</sup>	Wartość natężenia pola elektrycznego po uwzględnieniu poprawek pomiarowych powiększona o niepewność pomiaru <sup>4</sup> E [V/m]	Wskaźnikowa wartość poziomu emisji pól elektromagnetycznych WME <sup>3</sup>	Współrzędne geograficzne pionu (punktu) pomiarowego o <sup>2</sup>
1	GKP 110°, 1m od ogrodzenia instalacji radiokomunikacyjnej	0,3-2,0	<1,0*	2.5	0.09	53°18'22,3" 23°39'4,7"
2	GKP 110°, 21m od ogrodzenia instalacji radiokomunikacyjnej	0,3-2,0	<1,0*	2.5	0.09	53°18'22,0" 23°39'5,8"
3	GKP 110°, 41m od ogrodzenia instalacji radiokomunikacyjnej	0,3-2,0	<1,0*	2.5	0.09	53°18'21,8" 23°39'6,8"
4	GKP 110°, 61m od ogrodzenia instalacji radiokomunikacyjnej	0,3-2,0	<1,0*	2.5	0.09	53°18'21,6" 23°39'7,8"
5	GKP 110°, 81m od ogrodzenia instalacji radiokomunikacyjnej	0,3-2,0	<1,0*	2.5	0.09	53°18'21,4" 23°39'8,8"
6	GKP 117°, 1m od ogrodzenia instalacji radiokomunikacyjnej	0,3-2,0	<1,0*	2.5	0.09	53°18'22,2" 23°39'4,8"
7	GKP 117°, 21m od ogrodzenia instalacji radiokomunikacyjnej	0,3-2,0	<1,0*	2.5	0.09	53°18'21,9" 23°39'5,8"
8	GKP 117°, 41m od ogrodzenia instalacji radiokomunikacyjnej	0,3-2,0	<1,0*	2.5	0.09	53°18'21,6" 23°39'6,7"
9	GKP 159°, 1m od ogrodzenia instalacji radiokomunikacyjnej	0,3-2,0	<1,0*	2.5	0.09	53°18'22,0" 23°39'4,3"
10	GKP 159°, 21m od ogrodzenia instalacji radiokomunikacyjnej	0,3-2,0	<1,0*	2.5	0.09	53°18'21,4" 23°39'4,7"
11	GKP 159°, 41m od ogrodzenia instalacji radiokomunikacyjnej	0,3-2,0	<1,0*	2.5	0.09	53°18'20,8" 23°39'5,1"
12	GKP 195°, 1m od ogrodzenia instalacji radiokomunikacyjnej	0,3-2,0	<1,0*	2.5	0.09	53°18'22,1" 23°39'4,0"
13	GKP 195°, 21m od ogrodzenia instalacji radiokomunikacyjnej	0,3-2,0	<1,0*	2.5	0.09	53°18'21,4" 23°39'3,7"
14	GKP 195°, 41m od ogrodzenia instalacji radiokomunikacyjnej	0,3-2,0	<1,0*	2.5	0.09	53°18'20,8" 23°39'3,4"
15	GKP 210°, 1m od ogrodzenia instalacji radiokomunikacyjnej	0,3-2,0	<1,0*	2.5	0.09	53°18'22,2" 23°39'3,9"
16	GKP 210°, 21m od ogrodzenia instalacji radiokomunikacyjnej	0,3-2,0	<1,0*	2.5	0.09	53°18'21,6" 23°39'3,3"
17	GKP 210°, 41m od ogrodzenia instalacji radiokomunikacyjnej	0,3-2,0	<1,0*	2.5	0.09	53°18'21,0" 23°39'2,8"
18	GKP 210°, 61m od ogrodzenia instalacji radiokomunikacyjnej	0,3-2,0	<1,0*	2.5	0.09	53°18'20,5" 23°39'2,2"
19	GKP 210°, 81m od ogrodzenia instalacji radiokomunikacyjnej	0,3-2,0	<1,0*	2.5	0.09	53°18'19,9" 23°39'1,7"
20	GKP 310°, 1m od ogrodzenia instalacji radiokomunikacyjnej	0,3-2,0	<1,0*	2.5	0.09	53°18'22,6" 23°39'3,8"
21	GKP 310°, 21m od ogrodzenia instalacji radiokomunikacyjnej	0,3-2,0	<1,0*	2.5	0.09	53°18'23,0" 23°39'2,9"
22	GKP 310°, 41m od ogrodzenia instalacji radiokomunikacyjnej	0,3-2,0	<1,0*	2.5	0.09	53°18'23,4" 23°39'2,1"
23	GKP 310°, 61m od ogrodzenia instalacji radiokomunikacyjnej	0,3-2,0	<1,0*	2.5	0.09	53°18'23,8" 23°39'1,3"
24	GKP 310°, 81m od ogrodzenia instalacji radiokomunikacyjnej	0,3-2,0	<1,0*	2.5	0.09	53°18'24,2" 23°39'0,5"
25	PPP - azymut 0°, 20m od ogrodzenia instalacji radiokomunikacyjnej	0,3-2,0	<1,0*	2.5	0.09	53°18'23,3" 23°39'4,1"
26	PPP - azymut 90°, 20m od ogrodzenia instalacji radiokomunikacyjnej	0,3-2,0	<1,0*	2.5	0.09	53°18'22,4" 23°39'5,7"
27	PPP - azymut 270°, 20m od ogrodzenia instalacji radiokomunikacyjnej	0,3-2,0	<1,0*	2.5	0.09	53°18'22,4" 23°39'2,7"
-	GKP 110°, 250m od anteny sektorowej	0,3-2,0	<1,0*	2.5	0.09	53°18'19,6" 23°39'16,7"
-	GKP 110°, 500m od anteny sektorowej	0,3-2,0	<1,0*	2.5	0.09	53°18'16,9" 23°39'29,2"
-	GKP 210°, 250m od anteny sektorowej	0,3-2,0	<1,0*	2.5	0.09	53°18'15,4" 23°38'57,4"
-	GKP 210°, 500m od anteny sektorowej	0,3-2,0	<1,0*	2.5	0.09	53°18'8,4" 23°38'50,7"
-	GKP 310°, 250m od anteny sektorowej	0,3-2,0	<1,0*	2.5	0.09	53°18'27,6" 23°38'53,9"
-	GKP 310°, 500m od anteny sektorowej	0,3-2,0	<1,0*	2.5	0.09	53°18'32,8" 23°38'43,6"

Sprawozdanie z badań bez pisemnej zgody laboratorium nie może być powielane inaczej niż w całości.  
Wynik przedstawione w niniejszym sprawozdaniu odnoszą się wyłącznie do badanego obiektu i do warunków i konfiguracji urządzeń w dniu wykonywania pomiarów.

Pole magnetyczne (wyznaczone na podstawie pomiaru wartości natężenia pola elektrycznego)

Nr pionu	Opis umiejscowienia pionu (punktu pomiarowego)	Wysokość pomiaru [m]	Wartość natężenia pola magnetycznego H [A/m] <sup>1</sup>	Wartość natężenia pola magnetycznego po uwzględnieniu poprawek pomiarowych powiększona o niepewność pomiaru <sup>4</sup> H [A/m]	Wskaźnikowa wartość poziomu emisji pól elektromagnetycznych WM <sub>H</sub> <sup>3</sup>	Współrzędne geograficzne pionu (punktu pomiarowego) o <sup>2</sup>
1	GKP 110°, 1m od ogrodzenia instalacji radiokomunikacyjnej	0,3-2,0	<0.003*	0.007	0.09	53°18'22,3" 23°39'4,7"
2	GKP 110°, 21m od ogrodzenia instalacji radiokomunikacyjnej	0,3-2,0	<0.003*	0.007	0.09	53°18'22,0" 23°39'5,8"
3	GKP 110°, 41m od ogrodzenia instalacji radiokomunikacyjnej	0,3-2,0	<0.003*	0.007	0.09	53°18'21,8" 23°39'6,8"
4	GKP 110°, 61m od ogrodzenia instalacji radiokomunikacyjnej	0,3-2,0	<0.003*	0.007	0.09	53°18'21,6" 23°39'7,8"
5	GKP 110°, 81m od ogrodzenia instalacji radiokomunikacyjnej	0,3-2,0	<0.003*	0.007	0.09	53°18'21,4" 23°39'8,8"
6	GKP 117°, 1m od ogrodzenia instalacji radiokomunikacyjnej	0,3-2,0	<0.003*	0.007	0.09	53°18'22,2" 23°39'4,8"
7	GKP 117°, 21m od ogrodzenia instalacji radiokomunikacyjnej	0,3-2,0	<0.003*	0.007	0.09	53°18'21,9" 23°39'5,8"
8	GKP 117°, 41m od ogrodzenia instalacji radiokomunikacyjnej	0,3-2,0	<0.003*	0.007	0.09	53°18'21,6" 23°39'6,7"
9	GKP 159°, 1m od ogrodzenia instalacji radiokomunikacyjnej	0,3-2,0	<0.003*	0.007	0.09	53°18'22,0" 23°39'4,3"
10	GKP 159°, 21m od ogrodzenia instalacji radiokomunikacyjnej	0,3-2,0	<0.003*	0.007	0.09	53°18'21,4" 23°39'4,7"
11	GKP 159°, 41m od ogrodzenia instalacji radiokomunikacyjnej	0,3-2,0	<0.003*	0.007	0.09	53°18'20,8" 23°39'5,1"
12	GKP 195°, 1m od ogrodzenia instalacji radiokomunikacyjnej	0,3-2,0	<0.003*	0.007	0.09	53°18'22,1" 23°39'4,0"
13	GKP 195°, 21m od ogrodzenia instalacji radiokomunikacyjnej	0,3-2,0	<0.003*	0.007	0.09	53°18'21,4" 23°39'3,7"
14	GKP 195°, 41m od ogrodzenia instalacji radiokomunikacyjnej	0,3-2,0	<0.003*	0.007	0.09	53°18'20,8" 23°39'3,4"
15	GKP 210°, 1m od ogrodzenia instalacji radiokomunikacyjnej	0,3-2,0	<0.003*	0.007	0.09	53°18'22,2" 23°39'3,9"
16	GKP 210°, 21m od ogrodzenia instalacji radiokomunikacyjnej	0,3-2,0	<0.003*	0.007	0.09	53°18'21,6" 23°39'3,3"
17	GKP 210°, 41m od ogrodzenia instalacji radiokomunikacyjnej	0,3-2,0	<0.003*	0.007	0.09	53°18'21,0" 23°39'2,8"
18	GKP 210°, 61m od ogrodzenia instalacji radiokomunikacyjnej	0,3-2,0	<0.003*	0.007	0.09	53°18'20,5" 23°39'2,2"
19	GKP 210°, 81m od ogrodzenia instalacji radiokomunikacyjnej	0,3-2,0	<0.003*	0.007	0.09	53°18'19,9" 23°39'1,7"
20	GKP 310°, 1m od ogrodzenia instalacji radiokomunikacyjnej	0,3-2,0	<0.003*	0.007	0.09	53°18'22,6" 23°39'3,8"
21	GKP 310°, 21m od ogrodzenia instalacji radiokomunikacyjnej	0,3-2,0	<0.003*	0.007	0.09	53°18'23,0" 23°39'2,9"
22	GKP 310°, 41m od ogrodzenia instalacji radiokomunikacyjnej	0,3-2,0	<0.003*	0.007	0.09	53°18'23,4" 23°39'2,1"
23	GKP 310°, 61m od ogrodzenia instalacji radiokomunikacyjnej	0,3-2,0	<0.003*	0.007	0.09	53°18'23,8" 23°39'1,3"
24	GKP 310°, 81m od ogrodzenia instalacji radiokomunikacyjnej	0,3-2,0	<0.003*	0.007	0.09	53°18'24,2" 23°39'0,5"
25	PPP - azymut 0°, 20m od ogrodzenia instalacji radiokomunikacyjnej	0,3-2,0	<0.003*	0.007	0.09	53°18'23,3" 23°39'4,1"
26	PPP - azymut 90°, 20m od ogrodzenia instalacji radiokomunikacyjnej	0,3-2,0	<0.003*	0.007	0.09	53°18'22,4" 23°39'5,7"
27	PPP - azymut 270°, 20m od ogrodzenia instalacji radiokomunikacyjnej	0,3-2,0	<0.003*	0.007	0.09	53°18'22,4" 23°39'2,7"
-	GKP 110°, 250m od anteny sektorowej	0,3-2,0	<0.003*	0.007	0.09	53°18'19,6" 23°39'16,7"
-	GKP 110°, 500m od anteny sektorowej	0,3-2,0	<0.003*	0.007	0.09	53°18'16,9" 23°39'29,2"
-	GKP 210°, 250m od anteny sektorowej	0,3-2,0	<0.003*	0.007	0.09	53°18'15,4" 23°38'57,4"
-	GKP 210°, 500m od anteny sektorowej	0,3-2,0	<0.003*	0.007	0.09	53°18'8,4" 23°38'50,7"
-	GKP 310°, 250m od anteny sektorowej	0,3-2,0	<0.003*	0.007	0.09	53°18'27,6" 23°38'53,9"
-	GKP 310°, 500m od anteny sektorowej	0,3-2,0	<0.003*	0.007	0.09	53°18'32,8" 23°38'43,6"

Sprawozdanie z badań bez pisemnej zgody laboratorium nie może być powielane inaczej niż w całości.  
Wynik przedstawione w niniejszym sprawozdaniu odnoszą się wyłącznie do badanego obiektu i do warunków i konfiguracji urządzeń w dniu wykonywania pomiarów.



GKP – Główny Kierunek Pomiarowy

PPP – Pomocniczy Pion pomiarowy

<sup>1</sup> wyniki oznaczone \* są wynikami poniżej czułości zestawu pomiarowego

<sup>2</sup> współrzędne geograficzne pozyskane metodą obliczeniową w oparciu o pomiar punktu referencyjnego

<sup>3</sup> do wyznaczenia wartości wskaźnikowej  $W_{ME}$  i  $W_{MH}$  przyjęto na podstawie uzgodnień z klientem oraz rozpoznania źródeł, jako wartości dopuszczalne pola elektrycznego i magnetycznego odpowiednio 28 V/m i 0,073 A/m.

<sup>4</sup> do wyznaczenia niepewności dla wyników poniżej czułości zestawu pomiarowego, przyjęto niepewność dla minimalnej wartości z zakresu pomiarowego.

<sup>5</sup> maksymalna wartość chwilowa

Niepewność oszacowano zgodnie z dokumentem P-03 „Procedura nadzoru nad wyposażeniem” w postaci niepewności rozszerzonej wynikającej z niepewności standardowej pomnożonej przez współczynnik rozszerzenia  $k=2$ .

Całkowita szacowana niepewność rozszerzona składowej E wynosi odpowiednio: 54.3% dla częstotliwości do 60 GHz

Dla przedmiotowych pomiarów zleceniodawca określił poprawkę pomiarową = 1.65.

Umiejscowienie pionów (punktów) pomiarowych przedstawiono w nr 2 do niniejszego sprawozdania.

## 10. Omówienie wyników pomiarów

Wyniki pomiarów uzyskane zostały przy uwzględnieniu poprawek pomiarowych przekazanych przez zleceniodawcę, umożliwiającich uwzględnienie maksymalnych parametrów pracy instalacji zleceniodawcy oraz innych operatorów występujących w obszarze pomiarowym.

W wyniku zastosowania sposobu sprawdzenia dotrzymania dopuszczalnych poziomów pól elektromagnetycznych w środowisku, zgodnie pkt 25 ppkt 1 Rozporządzenia Ministra Klimatu z dnia 17 lutego 2020 r. (Dz. U. 2020, poz. 258), w związku z tym, że żadna z wartości wskaźnikowych, udokumentowanych w tabelach w pkt. 9 nie przekracza wartości 1, stwierdza się, że w miejscach, w których wykonano pomiary w otoczeniu instalacji radiokomunikacyjnej 1397 (96958N!) SZUDZIAŁOWO, dopuszczalne poziomy pól elektromagnetycznych w środowisku należy uznać za dotrzymane.

## 11. Podstawa prawna

- 1) Ustawa z dnia 27 kwietnia 2001 r. Prawo ochrony środowiska (t. j. Dz. U. z 2020 r., poz. 1219 z późn.zm.)
- 2) Rozporządzenie Ministra Zdrowia z dnia 17 grudnia 2019 r. w sprawie dopuszczalnych poziomów pól elektromagnetycznych w środowisku (Dz. U. 2019, poz. 2448)
- 3) Rozporządzenie Ministra Klimatu z dnia 17 lutego 2020 r. w sprawie sposobów sprawdzania dotrzymania dopuszczalnych poziomów pól elektromagnetycznych w środowisku (Dz. U. 2020, poz. 258),
- 4) Akredytacja nr AB 419 wydana przez Polskie Centrum Akredytacji (wydanie 17, z dnia 13 stycznia 2021r.).

## 12. Spis załączników

Załącznik 1. Lokalizacja obiektu badań

Załącznik 2. Usytuowanie pionów (punktów) pomiarowych

Załącznik 3. Dokumentacja fotograficzna obiektu badań

## 13. Data wydania i autoryzowania sprawozdania - 8 marca 2021.

Obliczenia i sprawozdanie wykonał :

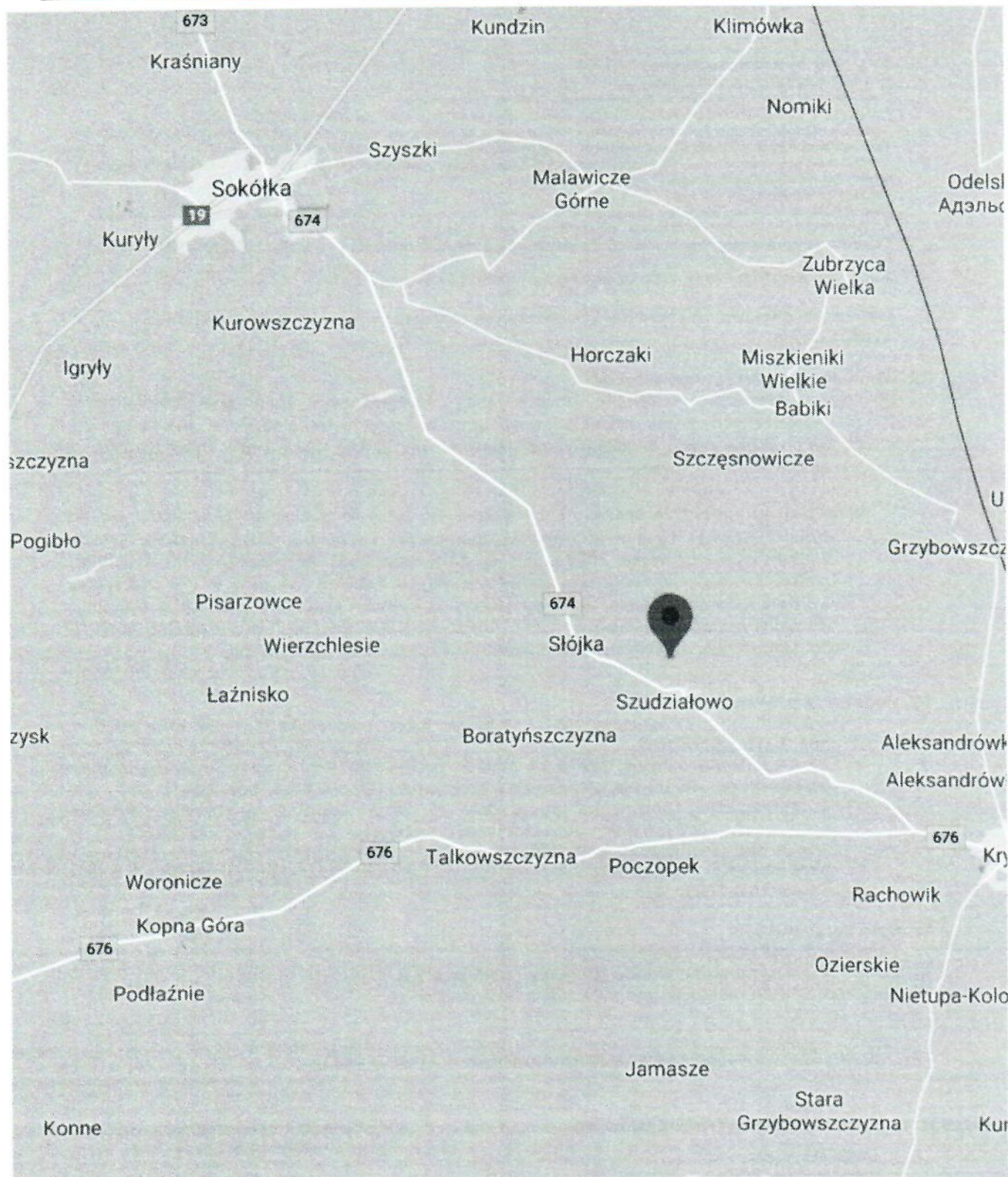
NetWorkSI Sp. z o.o.  
Specjalista ds. pomiarów  
Laboratorium  
Badań Środowiskowych  
*Mateusz Smoliński*  
Mateusz Smoliński

Sprawozdanie autoryzował:

NetWorkSI Sp. z o.o.  
Laboratorium  
Badań Środowiskowych  
*Lukasz Kosznik*  
Lukasz Kosznik

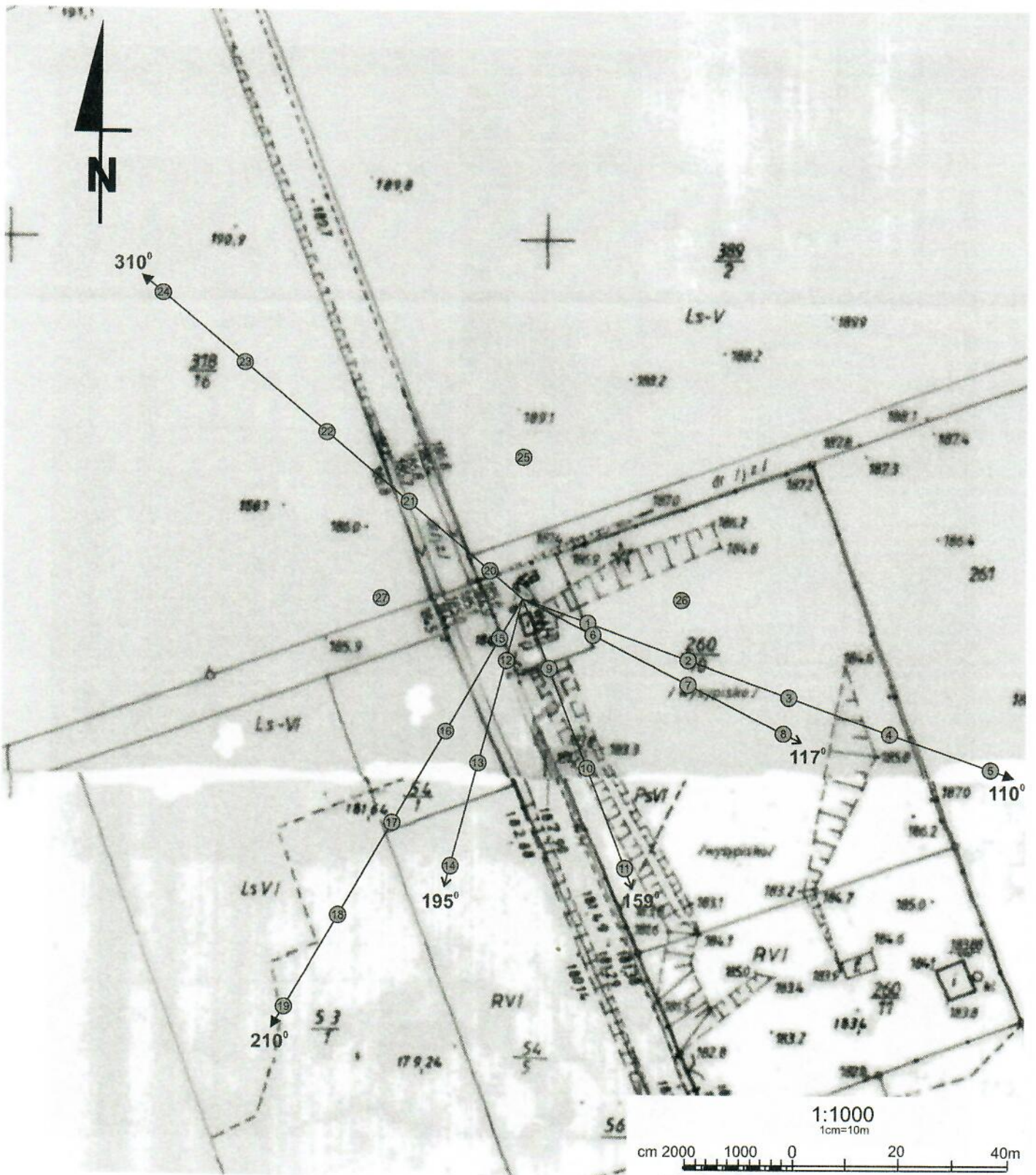
**Koniec sprawozdania**

Sprawozdanie z badań bez pisemnej zgody laboratorium nie może być powielane inaczej niż w całości.  
Wynik przedstawione w niniejszym sprawozdaniu odnoszą się wyłącznie do badanego obiektu i do warunków i konfiguracji urządzeń w dniu wykonywania pomiarów.



Załącznik nr 1	<b>Instalacja Radiokomunikacyjna Orange Polska S.A. 1397 (96958N!) SZUDZIAŁOWO</b> Lokalizacja instalacji
----------------	--

Sprawozdanie z badań bez pisemnej zgody laboratorium nie może być powielane inaczej niż w całości.  
Wynik przedstawione w niniejszym sprawozdaniu odnoszą się wyłącznie do badanego obiektu i do warunków i konfiguracji urządzeń w dniu wykonywania pomiarów.



Załącznik nr 2	<p align="center"><b>Instalacja Radiokomunikacyjna Orange Polska S.A. 1397 (96958N!) SZUDZIAŁOWO</b> Usytuowanie pionów pomiarowych w otoczeniu instalacji radiokomunikacyjnej</p>
<p><b>SKALA</b> 1:1000</p>	<p><i>Legenda:</i></p> <p>⊗ Pion pomiarowy</p> <p>→ Kierunek oddziaływania anten sektorowych</p> <p>→ Kierunek oddziaływania anten radioliniowych</p>

Sprawozdanie z badań bez pisemnej zgody laboratorium nie może być powielane inaczej niż w całości.  
Wynik przedstawione w niniejszym sprawozdaniu odnoszą się wyłącznie do badanego obiektu i do warunków i konfiguracji urządzeń w dniu wykonywania pomiarów.



Załącznik nr 3

**Instalacja Radiokomunikacyjna Orange Polska S.A. 1397 (96958N!) SZUDZIAŁOWO**  
Dokumentacja fotograficzna

Sprawozdanie z badań bez pisemnej zgody laboratorium nie może być powielane inaczej niż w całości.  
Wynik przedstawione w niniejszym sprawozdaniu odnoszą się wyłącznie do badanego obiektu i do warunków i konfiguracji urządzeń w dniu wykonywania pomiarów.