

DECYZJA

Na podstawie art. 50 ust. 1, art. 51 ust. 1, art. 52 ust. 1, art. 53 i 54 ustawy z dnia 27 marca 2003 r. o planowaniu i zagospodarowaniu przestrzennym (Dz. U. z 2020 r., poz. 293 ze zm.) po rozpatrzeniu wniosku Powiatu Sokólskiego z siedzibą władz w Sokółce przy ul. Marsz. J. Piłsudskiego 8, 16-100 Sokółka w im., którego działa pełnomocnik Pan Marcin Marzec, ul. Nowohucka 92a/15, 30-728 Kraków w sprawie ustalenia lokalizacji inwestycji celu publicznego polegającej na budowie strzelnicy cywilno-sportowej wraz z infrastrukturą techniczną towarzyszącą obsłudze strzelnicy w ramach konkursu „Strzelnica w powiecie 2021” na działce nr 388/1 i części działki nr 422 położonej w miejscowości Cimanie, gmina Kuźnica

USTALA SIĘ LOKALIZACJĘ INWESTYCJI CELU PUBLICZNEGO

na teren obejmujący działkę nr 388/1 i część działki nr 422
położony w miejscowości Cimanie, gmina Kuźnica

1. Rodzaj inwestycji: strzelnica;

- budowa strzelnicy cywilno-sportowej wraz z infrastrukturą techniczną towarzyszącą obsłudze strzelnicy w ramach konkursu „Strzelnica w powiecie 2021”.

2. Warunki i szczegółowe zasady zagospodarowania terenu oraz jego zabudowy wynikające z:

a) przepisów szczególnych:

- z art. 5 ustawy z dnia 7 lipca 1994 r. Prawo budowlane (Dz. U. z 2020 r., poz. 1333 ze zm.);
- z §12 i § 271 rozporządzenia Ministra Infrastruktury z dnia 12 kwietnia 2002 r. w sprawie warunków technicznych, jakim powinny odpowiadać budynki i ich usytuowanie (Dz. U. z 2019 r., poz. 1065 ze zm.);
- z rozporządzenia Ministra Obrony Narodowej z dnia 4 października 2001 r. w sprawie warunków technicznych, jakim powinny odpowiadać strzelnice garnizonowe oraz ich usytuowanie (Dz. U. Nr 132, poz. 1479 ze zm.);
- z rozporządzenia Ministra Obrony Narodowej z dnia 2 sierpnia 1996 r. w sprawie warunków technicznych, jakim powinny odpowiadać obiekty budowlane niebędące budynkami, służące obronności Państwa oraz ich usytuowanie (Dz. U. z 2017 r., poz. 711);
- z ustawy z dnia 27 kwietnia 2001 r. Prawo ochrony środowiska (Dz. U. z 2020 r. poz. 1219 ze zm.);
- z ustawy z dnia 16 kwietnia 2004 r. o ochronie przyrody (Dz. U. z 2020 r. poz. 55 ze zm.).

W przypadku ewentualnej zmiany obowiązujących przepisów projekt budowlany należy opracować zgodnie z przepisami szczególnymi, aktualnymi na dzień wystąpienia o pozwolenie na budowę.

b) ustaleń dotyczących funkcji zabudowy i zagospodarowania terenu:

Wnioskowane zamierzenie inwestycyjne polegające na budowie strzelnicy cywilno-sportowej wraz z infrastrukturą techniczną towarzyszącą obsłudze strzelnicy, projektowane jest na działce nr 388/1 i części działki nr 422. Zgodnie z wypisem z rejestru gruntów działka nr 422 stanowi pas drogowy drogi gminnej, zaś działka nr 388/1 stanowi grunty orne, nieużytki, grunty zadrzewione i zakrzewione, las. Projektowane zamierzenie będzie obiektem szkoleniowym niezbędnym na potrzeby obronności Państwa Polskiego, na którym będą prowadzone zorganizowane szkolenia strzeleckie w szczególności dla uczniów szkół o działalności dydaktyczno-wychowawczej w dziedzinie obronności państwa (tzw. klasy mundurowe, oddziały przygotowania wojskowego), członków organizacji proobronnych, żołnierzy Sił Zbrojnych Rzeczypospolitej Polskiej oraz funkcjonariuszy formacji uzbrojonych niewchodzących w skład tych Sił. Realizacja wnioskowanego zamierzenia inwestycyjnego nie spowoduje wyłączenia gruntów leśnych z produkcji leśnej. Wnioskowane zamierzenie inwestycyjne będzie projektowane poza użytkiem leśnym zlokalizowanym na działce nr 388/1.

c) ustaleń dotyczących warunków i wymagań ochrony i kształtowania ładu przestrzennego:

wymagania dotyczące realizacji inwestycji:

- wskaźnik wielkości powierzchni nowej zabudowy w stosunku do obszaru objętego liniami rozgraniczającymi teren inwestycji – zgodnie z wnioskiem max. 6,0 %;
- udział powierzchni biologicznie czynnej w stosunku do powierzchni objętej liniami rozgraniczającymi - min. 60,0 %;
- całkowita powierzchnia zabudowy wnioskowanej inwestycji – zgodnie z wnioskiem max. 4832,0 m²;
- nieprzekraczalna linii zabudowy – nie ustala się, wnioskowany teren leży w głębi terenu, w znacznej odległości od drogi publicznej;

realizować budowę strzelnicy cywilno-sportowej wraz z infrastrukturą techniczną towarzyszącą obsłudze strzelnicy, składającej się z:

- strzelnicy 6 stanowiskowej z możliwością strzelań na 100 m;
- strzelnicy 8 stanowiskowej z możliwością strzelań na 25 m;
- budynku kontenerowego biurowo-socjalnego:
 - powierzchnia zabudowy budynku – zgodnie z wnioskiem max. 46,05 m²;
 - wysokość budynku (ilość kondygnacji) – zgodnie z wnioskiem jedna kondygnacja nadziemna;
 - wysokość głównej kalenicy - zgodnie z wnioskiem max. 3,6 m;
 - wysokość górnej krawędzi elewacji frontowej, gzymsu lub attyki – zgodnie z wnioskiem max. 4,0 m;
 - szerokość elewacji frontowej – zgodnie z wnioskiem max. 4,4 m;
 - geometria dachu – zgodnie z wnioskiem dach płaski;
- budynku kontenerowego magazynowego (magazyn tarcz):

- powierzchnia zabudowy budynku – zgodnie z wnioskiem max. 46,05 m²;
- wysokość budynku (ilość kondygnacji) – zgodnie z wnioskiem jedna kondygnacja nadziemna;
- wysokość głównej kalenicy - zgodnie z wnioskiem max. 3,6 m;
- wysokość górnej krawędzi elewacji frontowej, gzymsu lub attyki – zgodnie z wnioskiem max. 4,0 m;
- szerokość elewacji frontowej – zgodnie z wnioskiem max. 4,4 m;
- geometria dachu – zgodnie z wnioskiem dach płaski;
- wiaty szkoleniowej:
 - powierzchnia zabudowy budynku – zgodnie z wnioskiem max. 46,05 m²;
 - wysokość budynku (ilość kondygnacji) – zgodnie z wnioskiem jedna kondygnacja nadziemna;
 - wysokość głównej kalenicy - zgodnie z wnioskiem max. 3,6 m;
 - wysokość górnej krawędzi elewacji frontowej, gzymsu lub attyki – zgodnie z wnioskiem max. 4,0 m;
 - szerokość elewacji frontowej – zgodnie z wnioskiem max. 4,4 m;
 - geometria dachu – zgodnie z wnioskiem dach płaski;
- urządzeń i budowli zabezpieczających t.j:
 - zabezpieczenia boczne (wały wokół strzelnicy) – zgodnie z wnioskiem max. 4,5 m;
 - kulochwyt główny – zgodnie z wnioskiem o wysokości max. 9,0 m od poziomu projektowanego terenu;
 - zabezpieczenia przesłony pionowe;
 - zabezpieczenia stanowisk strzeleckich;
- bezodpływowego zbiornika na nieczystości ciekłe o pojemności do 10,0 m³ lub przydomowej oczyszczalni ścieków o wydajności do 7,50 m³ na dobę;
- dno i ściany nieprzepuszczalne;

d) ustaleń dotyczących obsługi w zakresie infrastruktury technicznej i komunikacji:

- obsługa komunikacyjna – projektowanym zjazdem z drogi gminnej (działka nr 422), zlokalizowanym i wybudowanym na warunkach zarządcy drogi;
- sposób zaopatrzenia w wodę - z projektowanej studni o głębokości do 30,0 m i wydajności do 5m³/dobę, zlokalizowanej w liniach rozgraniczających teren inwestycji;
- sposób odprowadzania ścieków – do projektowanego szczelnego bezodpływowego zbiornika na nieczystości ciekłe o pojemności do 10,0 m³ lub projektowanej przydomowej oczyszczalni ścieków o wydajności do 7,50 m³ na dobę zlokalizowanego/nej w liniach rozgraniczających teren inwestycji;
- sposób zaopatrzenia w energię elektryczną – projektowanym przyłączem z istniejącej linii energetycznej na warunkach określonych przez gestora sieci;
- sposób zaopatrzenia w energię cieplną – z własnego ekologicznego źródła ciepła, w tym ogrzewanie pompą ciepła, elektryczne;
- sposób odprowadzania wód opadowych - z dachów i terenów utwardzonych powierzchniowo na nieutwardzony teren położony w liniach rozgraniczających teren inwestycji;

- sposób gospodarowania odpadami:
 - odpady stałe gromadzone w pojemnikach na terenie własnej działki, służących do czasowego gromadzenia odpadów i dostosowanych do ich rodzaju, zgodnie z zasadami utrzymania czystości i porządku na terenie gminy Kuźnica;
 - odpady inne niż komunalne gromadzone na terenie własnej działki w pojemnikach dostosowanych do ich rodzaju w sposób nie stanowiący zagrożenia dla środowiska, zdrowia i życia ludzi oraz zwierząt i wywożone przez specjalistyczną firmę w celu utylizacji, zgodnie z obowiązującymi przepisami;

- należy zapewnić miejsca parkingowe dla samochodów użytkowników stałych i okresowych na terenie objętym liniami rozgraniczającymi teren inwestycji zgodnie z obowiązującymi przepisami;

e) warunków ochrony środowiska i zdrowia ludzi oraz dziedzictwa kulturowego i zabytków oraz dóbr kultury współczesnej:

- inwestycję należy przeprowadzić w sposób zapewniający ograniczenie jej oddziaływania na środowisko;
- w celu ochrony środowiska należy przestrzegać obowiązków i wymagań, wynikających z art. 75 i 76 ustawy z dnia 27 kwietnia 2001 r. Prawo ochrony środowiska (Dz. U. z 2020 r. poz. 1219 ze zm.);
- teren inwestycji nie jest objęty jakąkolwiek prawną formą ochrony przyrody zgodnie z ustawą z dnia 16 kwietnia 2004 r. o ochronie przyrody (Dz. U. z 2020 r. poz. 55 ze zm.);
- inwestycja nie należy do przedsięwzięć mogących znacząco oddziaływać na środowisko w rozumieniu przepisów rozporządzenia Rady Ministrów z dnia 10 września 2019 r. w sprawie przedsięwzięć mogących znacząco oddziaływać na środowisko (Dz. U. z 2019 r. poz. 1839);
- łączna powierzchnia miejsc parkingowych dla samochodów użytkowników stałych i okresowych zlokalizowanych w liniach rozgraniczających teren inwestycji nie może przekroczyć 0,5 ha;
- zakazuje się budowy obiektów budowlanych na gruntach leśnych oraz budowy wszelkiego rodzaju urządzeń związanych z inwestycją;
- na terenie wnioskowanym nie ma obiektów ujętych na liście dóbr kultury współczesnej;
- teren inwestycji nie podlega ochronie zabytków zgodnie z ustawą z dnia 23 lipca 2003 r. o ochronie zabytków i opiece nad zabytkami (Dz. U. z 2020 r. poz. 282 ze zm.);

f) wymagań dotyczących ochrony interesów osób trzecich:

- zamierzenie inwestycyjne należy projektować i budować w sposób określony w przepisach oraz zgodnie z zasadami wiedzy technicznej zapewniając poszanowanie, występujących w zasięgu oddziaływania, uzasadnionych interesów osób trzecich, w tym w szczególności ochronę przed: hałasem, pozbawieniem dostępu do drogi publicznej, możliwości korzystania z wody, kanalizacji, energii elektrycznej i ciepłej oraz ze środków łączności, a także przed uciążliwościami powodującymi zakłócenia elektryczne;
- oddziaływanie inwestycji na środowisko należy ograniczyć do linii rozgraniczających teren inwestycji;

g) wymagań dotyczących ochrony obiektów budowlanych na terenach górniczych: - nie dotyczy;

h) innych warunków i szczegółowych zasad zagospodarowania terenu oraz jego zabudowy wynikających z przepisów odrębnych: - nie dotyczy;

3. Linie rozgraniczające teren inwestycji:

- oznaczono przerywaną linią koloru fioletowego i literami ABCDEFGH, na załączniku graficznym do decyzji;

Uzasadnienie

Powiat Sokółski z siedzibą władz w Sokółce przy ul. Marsz. J. Piłsudskiego 8, 16-100 Sokółka w im., którego działa pełnomocnik Pan Marcin Marzec, ul. Nowohucka 92a/15, 30-728 Kraków, wystąpił o ustalenie lokalizacji inwestycji celu publicznego polegającej na budowie strzelnicy cywilno-sportowej wraz z infrastrukturą techniczną towarzyszącą obsłudze strzelnicy w ramach konkursu „Strzelnica w powiecie 2021” na działce nr 388/1 i części działki nr 422 położonej w miejscowości Cimanie, gmina Kuźnica.

Na terenie objętym wnioskiem brak jest miejscowego planu zagospodarowania przestrzennego. W związku z tym stosownie do art. 50 ust. 1 ustawy z dnia 27 marca 2003 r. o planowaniu i zagospodarowaniu przestrzennym (Dz. U. z 2020 r., poz. 293 ze zm.) inwestycję należy zlokalizować w drodze decyzji o ustaleniu lokalizacji inwestycji celu publicznego.

Stosownie do przepisów art. 53 ust. 3 ww. ustawy dokonano analizy stanu faktycznego i prawnego terenu, na którym przewiduje się realizację inwestycji oraz warunków i zasad zagospodarowania terenu wynikających z przepisów odrębnych.

W wyniku analizy stwierdza się, że:

- wnioskowane zamierzenie inwestycyjne polegające na budowie strzelnicy cywilno-sportowej wraz z infrastrukturą techniczną towarzyszącą obsłudze strzelnicy, projektowane jest na działce nr 388/1 i części działki nr 422. Zgodnie z wypisem z rejestru gruntów działka nr 422 stanowi pas drogowy drogi gminnej, zaś działka nr 388/1 stanowi grunty orne, nieużytki, grunty zadrzewione i zakrzewione, las. Projektowane zamierzenie będzie obiektem szkoleniowym niezbędnym na potrzeby obronności Państwa Polskiego, na którym będą prowadzone zorganizowane szkolenia strzeleckie w szczególności dla uczniów szkół o działalności dydaktyczno-wychowawczej w dziedzinie obronności państwa (tzw. klasy mundurowe, oddziały przygotowania wojskowego), członków organizacji proobronnych, żołnierzy Sił Zbrojnych Rzeczypospolitej Polskiej oraz funkcjonariuszy formacji uzbrojonych niewchodzących w skład tych Sił. Realizacja wnioskowanego zamierzenia inwestycyjnego nie spowoduje wyłączenia gruntów leśnych z produkcji leśnej. Wnioskowane zamierzenie inwestycyjne będzie projektowane poza użytkowaniem leśnym zlokalizowanym na działce nr 388/1;
- zamierzenie inwestycyjne w rozumieniu ustawy z dnia 27 marca 2003 r. o planowaniu i zagospodarowaniu przestrzennym - art. 2 pkt 7 (Dz. U. z 2020 r., poz. 293 ze zm.) w związku z art. 6 pkt 7 ustawy z dnia 21 sierpnia 1997 r. o gospodarce nieruchomościami (Dz. U. z 2020 r. poz. 1990 ze zm.) jest inwestycją celu publicznego;
- wnioskowany teren nie wymaga zgody na zmianę przeznaczenia gruntów rolnych i leśnych na cele nierolnicze i nieleśne;

- planowane zamierzenie inwestycyjne określone we wniosku oraz na załączniku graficznym jest zgodne z przepisami odrębnymi;

Zgodnie z ustawą z dnia 27 marca 2003 r. o planowaniu i zagospodarowaniu przestrzennym projekt decyzji uzgodniono z:

Stosownie do art. 53 ust. 4 pkt 6

- Państwowym Gospodarstwem Wodnym Wody Polskie - w odniesieniu do gruntów wykorzystywanych na cele rolne i leśne w rozumieniu przepisów o gospodarce nieruchomościami – w terminie 2 tygodni od dnia doręczenia wystąpienia o uzgodnieniu nie zajęto stanowiska przez organ uzgadniający.
- Starostą Powiatu Sokólskiego w odniesieniu do gruntów wykorzystywanych na cele rolne w rozumieniu przepisów o gospodarce nieruchomościami – postanowienie znak: GKN-II.6123.63.2021.IB z dnia 02.03.2021 r.
- Regionalną Dyрекcją Lasów Państwowych w Białymstoku - w odniesieniu do gruntów wykorzystywanych na cele leśne w rozumieniu przepisów o gospodarce nieruchomościami – postanowienie znak: ZS.224.68.2021 z dnia 01.03.2021 r.

W toku przeprowadzonego postępowania strony nie wniosły zastrzeżeń.

Pouczenie

1. Od niniejszej decyzji służy stronie odwołanie do Samorządowego Kolegium Odwoławczego w Białymstoku za pośrednictwem Wójta Gminy Kuźnica w terminie 14 dni od daty doręczenia decyzji.
2. Odwołanie od decyzji o ustaleniu lokalizacji inwestycji celu publicznego powinno zawierać zarzuty odnoszące się do decyzji, określać istotę i zakres żądania będącego przedmiotem odwołania oraz wskazywać dowody uzasadniające to żądanie.
3. W trakcie biegu terminu do wniesienia odwołania strona może zrzec się prawa do wniesienia odwołania wobec organu administracji publicznej, który wydał decyzję. Z dniem doręczenia organowi administracji publicznej oświadczenia o zrzeczeniu się prawa do wniesienia odwołania przez ostatnią ze stron postępowania, decyzja staje się ostateczna i prawomocna, co oznacza, iż decyzja podlega natychmiastowemu wykonaniu i brak jest możliwości zaskarżenia decyzji do Wojewódzkiego Sądu Administracyjnego.
4. Jeżeli niniejsza decyzja została wydana z naruszeniem przepisów postępowania, a konieczny do wyjaśnienia zakres sprawy ma istotny wpływ na jej rozstrzygnięcie, na zgodny wniosek wszystkich stron zawarty w odwołaniu, organ odwoławczy przeprowadza postępowanie wyjaśniające w zakresie niezbędnym do rozstrzygnięcia sprawy. Organ odwoławczy przeprowadza postępowanie wyjaśniające także wówczas, gdy jedna ze stron zawarła w odwołaniu wniosek o przeprowadzenie przez organ odwoławczy postępowania wyjaśniającego w zakresie niezbędnym do rozstrzygnięcia sprawy, a pozostałe strony wyraziły na to zgodę w terminie czternastu dni od dnia doręczenia im zawiadomienia o wniesieniu odwołania, zawierającego wniosek o przeprowadzenie przez organ odwoławczy postępowania wyjaśniającego w zakresie niezbędnym do rozstrzygnięcia sprawy.

5. Realizacja inwestycji wymaga dokonania stosownego zgłoszenia bądź uzyskania pozwolenia na budowę na podstawie przepisów ustawy z dnia 7 lipca 1994 r. Prawo budowlane (Dz. U. z 2020 r., poz. 1333 ze zm.).


mgr inż. Paweł Mikłasz

Załączniki:

1. Kopia mapy zasadniczej (licencja nr GKN-I.6642.4.3.2021_2011_CL2) w skali 1:2000 z naniesionymi liniami rozgraniczającymi teren inwestycji.

Otrzymują:

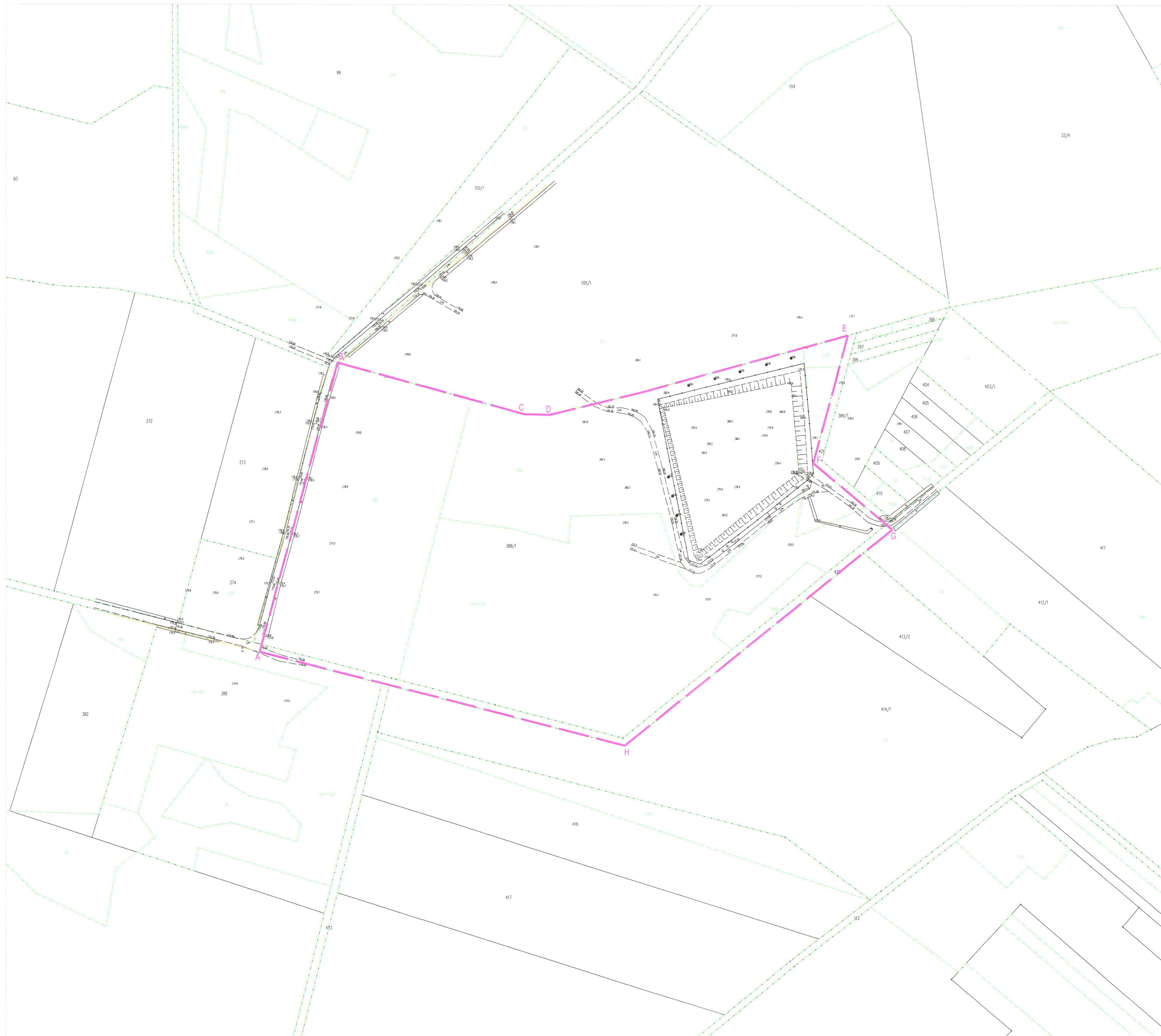
1. Wnioskodawca
2. Pozostałe strony postępowania

Do wiadomości:

1. Marszałek Województwa Podlaskiego
2. aa

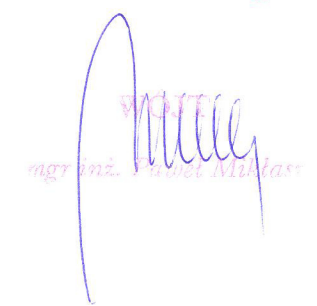
ZAKRES OPRACOWANIA SKALA 1:2000


 - zakres opracowania



URZĄD GMINY KUŹNICA
pl. 1000-lecia Państwa Polskiego 1
16-100 Kuźnica
woj. podlaskie

Załącznik Nr 4
do decyzji Nr RS.6733.1.2021
z dnia 2021-04-08



TEMAT	Budowa strzelnicy cywilno-sportowej wraz z infrastrukturą techniczną towarzyszącą obsłudze strzelnicy na działce nr 388 / 1 obręb Cimanie gmina Kuźnica, w ramach konkursu „Strzelnica w powiecie 2021”	
ADRES INWESTYCJI	działka ew. nr 388 / 1 obręb Cimanie gmina Kuźnica	
INWESTOR	Powiat Sokółski z siedzibą władz w Sokółce, przy ul. Marsz. J. Piłsudskiego 8, 16-100 Sokółka,	
JEDNOSTKA PROJEKTOWA	INSTAL-TECH MARCIN MARZEC NIP: 864-182-66-20 ul. Nowohucka 92a, 30-728 Kraków	
BRANŻA	ARCHITEKTURA	
FAZA	PROJEKT BUDOWLANY	
PROJEKTANT	mgr inż. arch. Marek Golonka upr. nr 128-Km/74 w specjalności architektonicznej do projektowania bez ograniczeń	
SPRAWDZAJĄCY	mgr inż. arch. Monika Gazarkiewicz-Radzikowska upr. bud. w specjalności architektonicznej do proj. bez ograniczeń, 14/OPOKK/2012	
TYTUŁ RYSUNKU	SCHEMAT ZAGOSPODAROWANIA TERENU	
SKALA: 1:2000	DATA: 01.2021r	NR RYSUNKU: STRONA :