

# PROJEKT ARCHITEKTONICZNO - BUDOWLANY

Nazwa zamierzenia budowlanego:

***Przebudowa ołtarza i prezbiterium w kościele parafialnym p.w. św. Antoniego  
Padewskiego w Sokółce***

Adres i kategoria obiektu budowlanego:

***ul. Grodzieńska 47, 16-100 Sokółka, województwo podlaskie***

***KATEGORIA X***

Identyfikatory działek ewidencyjnych:

***Działka o nr ew. 1222/6, obręb ewidencyjny 201108\_4.0034 Sokółka, jednostka  
ewidencyjna 201108\_4 gmina Sokółka, gmina Sokółka - miasto, powiat sokólski,  
województwo podlaskie***

Inwestor:

***Parafia Rzymskokatolicka p.w. Św. Antoniego Padewskiego, ul. Grodzieńska 47,  
16-100 Sokółka***

PROJEKTANT:		Data i podpis	SPRAWDZAJĄCY	Data i podpis
	mgr inż. arch. Andrzej Rydzewski SPECJALNOŚĆ I NR UPRAWNIEŃ BŁ-PdOKK/46/2004 w specj. architektonicznej	13.07.2023	mgr inż. arch. Magdalena Hyży - Rydzewska SPECJALNOŚĆ I NR UPRAWNIEŃ BŁ-POKK/14/2003 w specj. architektonicznej	13.07.2023



## Zawartość opracowania

1. OPIS DO PROJEKTU ARCHITEKTONICZNO – BUDOWLANEGO.	5
1.1. Rodzaj i kategoria obiektu budowlanego.	5
1.2. Istniejący stan zagospodarowania działki.	5
1.2.1. Zgodność z wymogami Miejscowego Planu Zagospodarowania Przestrzennego.	5
1.3. Zamierzony sposób użytkowania i program użytkowy obiektu.	6
1.4. Forma architektoniczna.	7
1.5. Charakterystyczne parametry obiektu budowlanego:	7
1.5. Rozwiązania materiałowe oraz technologiczne:	8
1.6. Opinia geotechniczna.	8
1.7. Liczba lokali mieszkalnych i użytkowych.	8
1.8. Liczba lokali mieszkalnych dostępnych dla osób niepełnosprawnych w budynku mieszkalnym wielorodzinnym	8
1.9. Zapewnienie niezbędnych warunków do korzystania z obiektów użyteczności publicznej i mieszkaniowego budownictwa wielorodzinnego przez osoby niepełnosprawne	8
1.10. Informacje i dane	8
1.10.1. Ograniczenia lub zakazy zabudowy	8
1.10.2. Ochrona konserwatorska	9
1.10.3. Wpływ eksploatacji górniczej.	9
1.11. Wpływ obiektu budowlanego na środowisko i jego wykorzystanie oraz na zdrowie ludzi i obiekty sąsiednie	9
1.12. Zapotrzebowanie i jakość wody oraz ilość, jakość i sposób odprowadzania ścieków i wód opadowych	10
1.13. Emisja zanieczyszczeń gazowych, w tym zapachów, pyłowych i płynnych	10
1.14. Rodzaj i ilość wytwarzanych odpadów	10
1.15. Właściwości akustyczne oraz emisji drgań, a także promieniowania, pola elektromagnetycznego i innych zakłóceń	10
1.16. Wpływ obiektu budowlanego na istniejący drzewostan, powierzchnię ziemi, w tym glebę, wody powierzchniowe i podziemne	10
1.17. Analiza technicznych, środowiskowych i ekonomicznych możliwości realizacji wysoko wydajnych systemów alternatywnych zaopatrzenia w energię i ciepło.	10
1.18. Analiza technicznych i ekonomicznych możliwości wykorzystania urządzeń, które automatycznie regulują temperaturę oddzielnie	10
1.19. Informacje o zasadniczych elementach wyposażenia budowlano - instalacyjnego	11
1.20. Dane dotyczące warunków ochrony przeciwpożarowej	11
1.21. Uwagi końcowe - cz. budowlana.	11
2. OŚWIADCZENIE	13
CZĘŚĆ GRAFICZNA DO PROJEKTU ARCHITEKTONICZNO-BUDOWLANEGO	
A.01 Rzut przyziemia	
A.02 Rzut przyziemia	
A.03 Przekrój A-A	
A.04 Mównica	
A.05 Mensa	



## 1. OPIS DO PROJEKTU ARCHITEKTONICZNO – BUDOWLANEGO.

### 1.1. Rodzaj i kategoria obiektu budowlanego.

Przedmiotem opracowania jest przebudowa istniejącego ołtarza w kościele parafialnym p.w. św. Antoniego Padewskiego w Sokółce.

Kategoria obiektu: X

### 1.2. Istniejący stan zagospodarowania działki.

Budynek objęty opracowaniem znajduje się w gminie Sokółka, działka o nr ew. 1222/6 jednostka ewidencyjna gmina Sokółka, obręb Sokółka -miasto.

Nie przewiduje się zmian w istniejącym stanie zagospodarowania działki. Projekt przebudowy obejmuje wnętrze budynku.

Na teren działki obowiązuje Miejskowy Plan Zagospodarowania Przestrzennego, UCHWAŁA NR XLII/319/06 RADY MIEJSKIEJ W SOKÓŁCE z dnia 31 marca 2006 r. W sprawie miejscowego planu zagospodarowania przestrzennego miasta Sokółka w granicach administracyjnych i części obszaru gminy Sokółka. Teren inwestycji znajduje się na obszarze usług oznaczonych symbolem **5UX**.

#### *1.2.1. Zgodność z wymogami Miejscowego Planu Zagospodarowania Przestrzennego.*

Ustalenia MPZP określają następujące warunki i zasady zagospodarowania terenu:

§ 9. 1. Ustala się tereny zabudowy usługowej oznaczone na rysunku planu symbolami.

14) obiekty sakralne i kościelne - **UX**, w tym :

e) **5UX** - istniejący kościół parafialny pod wezwaniem św. Antoniego

§ 25. 1. Obejmuje się ścisłą ochroną konserwatorską następujące układy urbanistyczne, zabytki architektury i budownictwa, wpisane do rejestru zabytków i oznaczone odpowiednio na rysunkach planu:

2) zespół kościoła par. pw. św. Antoniego, ul Grodzieńska 47, pochodzący z XIX - XX wieku, nr rejestru A - 7 z 30.12.1999 r. - chroniony w granicach zajmowanej działki,

w tym:

- kościół murowany,
- kaplica (kostnica),
- budynek bramy,
- plebania „stara” drewniana,
- plebania „nowa”,
- budynek gospodarczy,

3. Ustala się następujące formy ochrony zabytków wpisanych i nie wpisanych do rejestru zabytków:

- 1) wszystkie prace przy zabytku wpisanym do rejestru i w jego otoczeniu oraz inne działania określone w przepisach szczególnych, wymagają uzyskania pozwolenia Podlaskiego Wojewódzkiego Konserwatora Zabytków;
- 2) zakazuje się lokalizacji obiektów zakłócających kompozycje i układy urbanistyczne - uwzględniając osie widokowe, między innymi: masztów, kominów, wież nadawczych i realizacji innych inwestycji mogących zasłaniać lub zeszpecić zabytki;
- 3) przebudowy, rozbudowy, remonty oraz ewentualne rozbiórki zabytków o wartościach kulturowych, nie wpisane do rejestru, należy prowadzić po uzyskaniu uzgodnienia Podlaskiego Wojewódzkiego Konserwatora Zabytków;
- 4) prace remontowo - konserwatorskie powinny być prowadzone z użyciem tradycyjnych materiałów budowlanych;

**Projektowana inwestycja spełnia wymogi Miejscowego Planu Zagospodarowania Przestrzennego**

**1.3. Zamierzony sposób użytkowania i program użytkowy obiektu.**

Projektowana przebudowa nie zmieni dotychczasowego sposobu użytkowania, tj; obiekt sakralny.

Program użytkowy obiektu pozostaje bez zmian (przedstawiony wykaz pomieszczeń dotyczy przyziemia, która to kondygnacja stanowi zakres opracowania):

Zestawienie pomieszczeń			
Kondygnacja	Nr	Nazwa projektowanego pomieszczenia	Powierzchnia projektowana
Przyziemie			
	1	Kruchta	17,00 m <sup>2</sup>
	2	Nawa boczna	183,60 m <sup>2</sup>
	3	Nawa boczna	83,20 m <sup>2</sup>
	4	Nawa główna	166,00 m <sup>2</sup>
	5	Nawa boczna	80,60 m <sup>2</sup>
	6	Nawa boczna	182,40 m <sup>2</sup>
	7	Kaplica	41,30 m <sup>2</sup>
	8	Kaplica	41,30 m <sup>2</sup>
	9	Prezbiterium	58,20 m <sup>2</sup>
	10	Pom. katafalku	4,40 m <sup>2</sup>
	11	Wejście na chór	4,40 m <sup>2</sup>
	12	Sień	11,30 m <sup>2</sup>

	13	Pom. Składowe	8,10 m <sup>2</sup>
	14	Zakrystia główna	31,70 m <sup>2</sup>
	15	Zakrystia	13,10 m <sup>2</sup>
	16	Sień	7,40 m <sup>2</sup>
Łączna powierzchnia użytkowa budynku			934,00 m <sup>2</sup>
Łączna powierzchnia użytkowa budynku po rozbudowie			934,00 m <sup>2</sup>

#### 1.4. Forma architektoniczna.

Projektowana przebudowa ołtarza obejmuje rozbiórkę/demontaż/przeniesienie (w zakresie oznaczonym na rysunkach projektu architektoniczno-budowlanego):

- demontaż istniejącej mensy,
- demontaż istniejącej mównicy,
- demontaż istniejących elementów wyposażenia w zakresie części przebudowywanej, tj; krzesła, klęczniki itp,
- zmiana lokalizacji istniejącej chrzcielnicy,
- demontaż istniejącego stalowej barierki ołtarza,
- rozbiórkę istniejących wierzchnich warstw posadzki przed ołtarzem,
- rozbiórkę podbudowy przed ołtarzem,

Oraz budowę:

- nowej podbudowy betonowej, wg zakresu projektowanego nowego obrysu podwyższenia posadzki przed ołtarzem
- nowej posadzki z kamienia naturalnego: marmur polski "Morawica jasna" na poziomych powierzchniach oraz "Morawica ciemna" na pionowych powierzchniach,
- budowę i montaż mensy z białego marmuru,
- budowę i montaż mównicy z białego marmuru,
- montaż projektowanej ozdobnej barierki ze słupków stalowych/żeliwnych w kolorze ciemno grafitowym, z poręczą z drewna naturalnego - olejowanego..

#### 1.5. Charakterystyczne parametry obiektu budowlanego:

Parametry techniczne kościoła objętego przebudową nie ulegną zmianie, oraz są następujące:

Pow. użytkowa przyziemia - 934,00 m<sup>2</sup>

Pow. chóru - 58.00 m<sup>2</sup>

Pow. użytkowa razem - 992,00 m<sup>2</sup>

Pow. zabudowy - 1 305,00 m<sup>2</sup>

Kubatura - 13 800,00 m<sup>3</sup>

**Powierzchnia zajęta przez projektowaną posadzkę kamienną wyniesie 61,10 m<sup>2</sup> . W części głównej będzie stanowić pole zbliżone do kwadratu o wymiarach 9,26 m szerokości na 7,15 m długości.**

### *1.5. Rozwiązania materiałowe oraz technologiczne:*

Posadzka z kamienia naturalnego "morawica jasna" oraz "morawica ciemna". Pierwszy rodzaj kamienia zastosowany do powierzchni poziomych. Płyty w wymiarach 60x60 cm o grubości 3 cm, układane bez przesunięcia wzoru. Klejone dedykowanym klejem cementowym nie powodującym wybarwień na powierzchni eksponowanej. Powierzchnia płyt szczotkowana, nie powodująca efektu lustra. Drugi rodzaj kamienia z płyt o gr 2cm, zastosowany do powierzchni pionowych, polerowany, docinany do istniejących przestrzeni. Całość projektowanych posadzek (w zakresie pokazanym na rysunkach projektu architektoniczno-budowlanego) należy wykonać na wypoziomowanej oraz wygładzonej powierzchni podbudowy betonowej.

Mensa - z marmuru białego w kolorze naturalnym, płyty klejone cięte z jednego bloku. W centralnej części mosiężne bądź złożone zdobienia nawiązujące do fresków znajdujących się w w/w kościele. Wymiary wg części rysunkowej projektu architektoniczno-budowlanego.

Mównica - z marmuru białego w kolorze naturalnym, płyty klejone cięte z jednego bloku. W centralnej części mosiężne bądź złożone zdobienia nawiązujące do fresków znajdujących się w w/w kościele. Wymiary wg części rysunkowej projektu architektoniczno-budowlanego.

Projektowana ozdobna barierka ze słupków żeliwnych (bądź stalowych kutych), w odstępach co 10 cm. W dolnej, górnej i centralnej części słupka ozdobne przetłoczenia. Słupki w kolorze ciemno grafitowym. Poręcz profilowana z drewna naturalnego olejowanego w wymiarach zewnętrznych wysokość 6,6cm i szerokość 7,4 cm.

### 1.6. Opinia geotechniczna.

Obiekt posadowiony w sposób bezpośredni na ławach fundamentowych. Na planowaną inwestycję nie wykonano badań gruntowych.

Kategorię geotechniczną ustalono na podstawie Rozporządzenia Ministra Transportu, Budownictwa i Gospodarki Morskiej dnia 25 kwietnia 2012 r. w sprawie ustalania geotechnicznych warunków posadowienia obiektów budowlanych. (Dz. U. R.P. z 27 kwietnia 2012 r., poz. 463). Uwzględniając charakterystykę konstrukcji stwierdza się I kategorię geotechniczną – warunki proste.

### 1.7. Liczba lokali mieszkalnych i użytkowych.

Lokale mieszkalne - nie występują.

Lokale użytkowe - 1 (przebudowa nie wpłynie na liczbę lokali użytkowych).

### 1.8. Liczba lokali mieszkalnych dostępnych dla osób niepełnosprawnych w budynku mieszkalnym wielorodzinnym

Nie dotyczy.

### 1.9. Zapewnienie niezbędnych warunków do korzystania z obiektów użyteczności publicznej i mieszkaniowego budownictwa wielorodzinnego przez osoby niepełnosprawne

Na dotychczasowych zasadach.

### 1.10. Informacje i dane

#### *1.10.1. Ograniczenia lub zakazy zabudowy*

Nie występują



### *1.10.2. Ochrona konserwatorska*

Zespół kościoła par. pw. św. Antoniego, ul Grodzieńska 47, pochodzący z XIX - XX wieku, nr rejestru A - 7 z 30.12.1999 r. - chroniony w granicach zajmowanej działki, w tym:

- kościół murowany,
- kaplica (kostnica),
- budynek bramy,
- plebania „stara” drewniana,
- plebania „nowa”,
- budynek gospodarczy,

Na przedmiotową inwestycję należy uzyskać pozwolenia na prowadzenie robót budowlanych Podlaskiego Wojewódzkiego Konserwatora Zabytków.

### *1.10.3. Wpływ eksploatacji górniczej.*

Teren inwestycji położony jest poza obszarami szkód górniczych.

Teren inwestycji jest położony poza obszarami narażonymi na ryzyko powodzi, osuwanie się mas ziemnych

### *1.11. Wpływ obiektu budowlanego na środowisko i jego wykorzystanie oraz na zdrowie ludzi i obiekty sąsiednie*

W celu zminimalizowania ewentualnego negatywnego wpływu projektowanej rozbudowy na środowisko zastosowane będą następujące środki:

- prace budowlane i czynności powodujące hałas w tym transport będą realizowane w porze dziennej, tj. w godzinach 6:00-22:00;
- prace budowlane wykonywane będą przy wykorzystaniu nowoczesnych maszyn o niskiej emisji hałasu;
- przy realizacji inwestycji użytkowany będzie sprzęt sprawny technicznie, aby zapobiec przedostawaniu się zanieczyszczeń do środowiska;
- na terenie budowy znajdować się będzie niezbędna ilość substancji służących do neutralizacji ewentualnych zanieczyszczeń podłoża terenu substancjami ropopochodnymi. W sytuacji wystąpienia wycieku związków ropopochodnych, podczas awarii sprzętu budowlanego, zanieczyszczona gleba powinna być bezzwłocznie zbierana i przekazywana uprawnionym podmiotom w celu unieszkodliwienia;
- odpady powstające w trakcie budowy gromadzone będą selektywnie, w wyznaczonych miejscach, w zamykanych, szczelnych pojemnikach na odpady, wykonanych z materiałów odpornych na działanie substancji w nich zawartych oraz w sposób uniemożliwiający mieszanie się odpadów i sukcesywnie przekazywać uprawnionym podmiotom posiadającym stosowne uprawnienia;
- gospodarowanie odpadami na wszystkich etapach inwestycji (realizacji, eksploatacji i likwidacji), prowadzone będzie w sposób wykluczający możliwość ich negatywnego oddziaływania na środowisko, w tym w sposób zabezpieczający środowisko gruntowo - wodne przed ewentualnymi zanieczyszczeniami;
- odpady gromadzone będą selektywnie i przekazywane w pierwszej kolejności do odzysku podmiotom posiadającym wymagane prawem zezwolenia w zakresie gospodarowania odpadami oraz zgodnie z obowiązującymi przepisami dotyczącymi utrzymania porządku i

- czystości w gminie;
- realizacja i eksploatacja przedsięwzięcia powinna być zgodna z przepisami odrębnymi a w szczególności przepisami z dnia 27 kwietnia 2001 r. Prawo ochrony środowiska, Ustawy z dnia 7 czerwca 2001 r. o zbiorowym zaopatrzeniu w wodę i zbiorowym odprowadzaniu ścieków oraz ustawy z dnia 14 grudnia 2012 r. o odpadach;
- przyjęte będą takie rozwiązania techniczne, technologiczne i organizacyjne, które zagwarantują dotrzymanie standardów jakości środowiska poza terenem inwestycji do której Inwestor posiada tytuł prawny,

#### 1.12. Zapotrzebowanie i jakość wody oraz ilość, jakość i sposób odprowadzania ścieków i wód opadowych

Zapotrzebowanie wody dla obiektu - nie dotyczy.

Odprowadzenie wód opadowych - nie dotyczy.

#### 1.13. Emisja zanieczyszczeń gazowych, w tym zapachów, pyłowych i płynnych

Uciążliwość z tytułu realizacji planowanego przedsięwzięcia może być wystąpienie okresowych niedogodności związanych z emisją hałasu oraz zanieczyszczeń pyłowych i gazowych do powietrza, spowodowanych przejazdami pojazdów transportujących materiały do budowy. Biorąc pod uwagę, że budowa jest procesem krótkotrwałym uciążliwości te będą okresowe i wystąpią tylko w porze dnia.

#### 1.14. Rodzaj i ilość wytwarzanych odpadów

Rodzaj i ilości wytwarzanych odpadów – odpady komunalne.

Wytwarzane odpady komunalne nie będą generowały uciążliwości dla środowiska naturalnego ani wpływały na zdrowie ludzi i sąsiednie obiekty. Odpady będą gromadzone selektywnie w oznakowanych pojemnikach w wyznaczonym do tego miejscu na działce. Odpady będą przekazywane do odzysku lub unieszkodliwienia wyłącznie uprawnionym odbiorcom, posiadającym odpowiednie zezwolenia, jeżeli są wymagane przepisami.

#### 1.15. Właściwości akustyczne oraz emisji drgań, a także promieniowania, pola elektromagnetycznego i innych zakłóceń

W budynku nie będą zainstalowane urządzenia emitujące dźwięki, drgania, promieniowania i inne zakłócenia mogące potencjalnie znacząco oddziaływać na środowisko.

#### 1.16. Wpływ obiektu budowlanego na istniejący drzewostan, powierzchnię ziemi, w tym glebę, wody powierzchniowe i podziemne

Projektowana przebudowa nie będzie wywierała negatywnego wpływu na wody powierzchniowe, podziemne, glebę i istniejącą roślinność.

Projektowana przebudowa na etapie realizacji i eksploatacji nie będzie w negatywnie wpływać na środowisko naturalne.

#### 1.17. Analiza technicznych, środowiskowych i ekonomicznych możliwości realizacji wysoce wydajnych systemów alternatywnych zaopatrzenia w energię i ciepło.

Nie dotyczy.

#### 1.18. Analiza technicznych i ekonomicznych możliwości wykorzystania urządzeń, które automatycznie regulują temperaturę oddzielnie

Nie dotyczy.

1.19. Informacje o zasadniczych elementach wyposażenia budowlano - instalacyjnego

W zakresie projektowanej przebudowy nie będą występowały instalacje elektryczne oświetleniowe oraz zasilające.

1.20. Dane dotyczące warunków ochrony przeciwpożarowej

Nie dotyczy.

1.21. Uwagi końcowe - cz. budowlana. 2.12. Uwagi końcowe - cz. budowlana.

Zakres wykonania i obowiązki przy robotach budowlanych – zgodnie ze sztuką budowania (warunki techniczne wykonania i odbioru robót budowlano - montażowych). Roboty budowlane i montażowe powinny być prowadzone zgodnie z zasadami sztuki budowlanej, wymaganiami bezpieczeństwa i higieny pracy, polskimi normami i przepisami.

Uwagi i opisy zamieszczone w części rysunkowej stanowią integralną część projektu. wszystkie rozwiązania techniczne związane z określoną technologią należy wykonać dokładnie wg wytycznych i zaleceń producenta.

Zastosowane w projekcie materiały, rozwiązania techniczne i urządzenia winny spełniać normy bezpieczeństwa p-poż i BHP (posiadają odpowiednie atesty i aprobaty).

Wszystkie zastosowane materiały oraz elementy wyposażenia wymagają akceptacji zlecniodawcy. Wszelkie zastrzeżone nazwy i znaki towarowe należą do ich prawnych właścicieli i zostały wykorzystane wyłącznie w celach informacyjnych.

Wszelkie wymienione w projekcie materiały i technologie mogą być zamienione na inne przy zachowaniu tych samych parametrów technicznych i jakościowych.

Powyższe zapisy należy uwzględnić w planie bezpieczeństwa i ochrony zdrowia zgodnie z zapisem art. 20 ust. 1 pkt. 16 Ustawy z dnia 7 lipca 1994 roku Prawo budowlane (tekst jednolity: Dz. U. nr 89, poz.144, z późniejszymi zmianami).



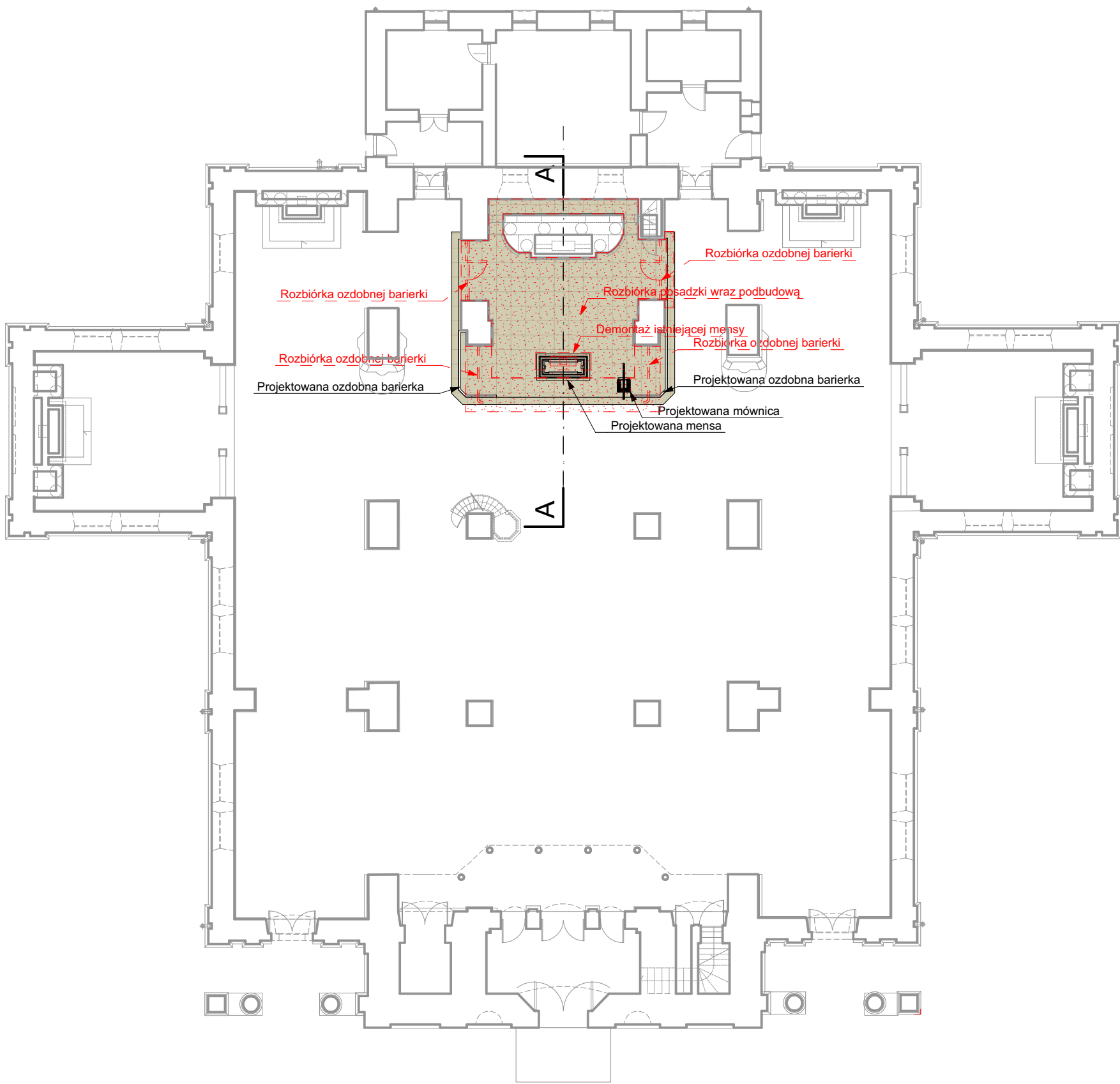
## 2. OŚWIADCZENIE

Zgodnie z Art. 34. ust. 3d. pkt 3) Prawa budowlanego (tekst jednolity Dz. U. z 2021 r. poz.2351), oświadczam, że projekt ARCHITEKTONICZNO - BUDOWLANY do zadania pn.: „**Przebudowa ołtarza i prezbiterium w kościele parafialnym p.w. św. Antoniego Padewskiego w Sokółce**” zlokalizowana w m. **Działka o nr ew. 1222/6, obręb ewidencyjny 201108\_4.0034 Sokółka, jednostka ewidencyjna 201108\_4 gmina Sokółka, gmina Sokółka - miasto, powiat sokólski, województwo podlaskiego**, którego Inwestorem jest: **Parafia Rzymskokatolicka p.w. Św. Antoniego Padewskiego, ul. Grodzieńska 47, 16-100 Sokółka**

został sporządzony zgodnie z obowiązującymi przepisami oraz zasadami wiedzy technicznej.

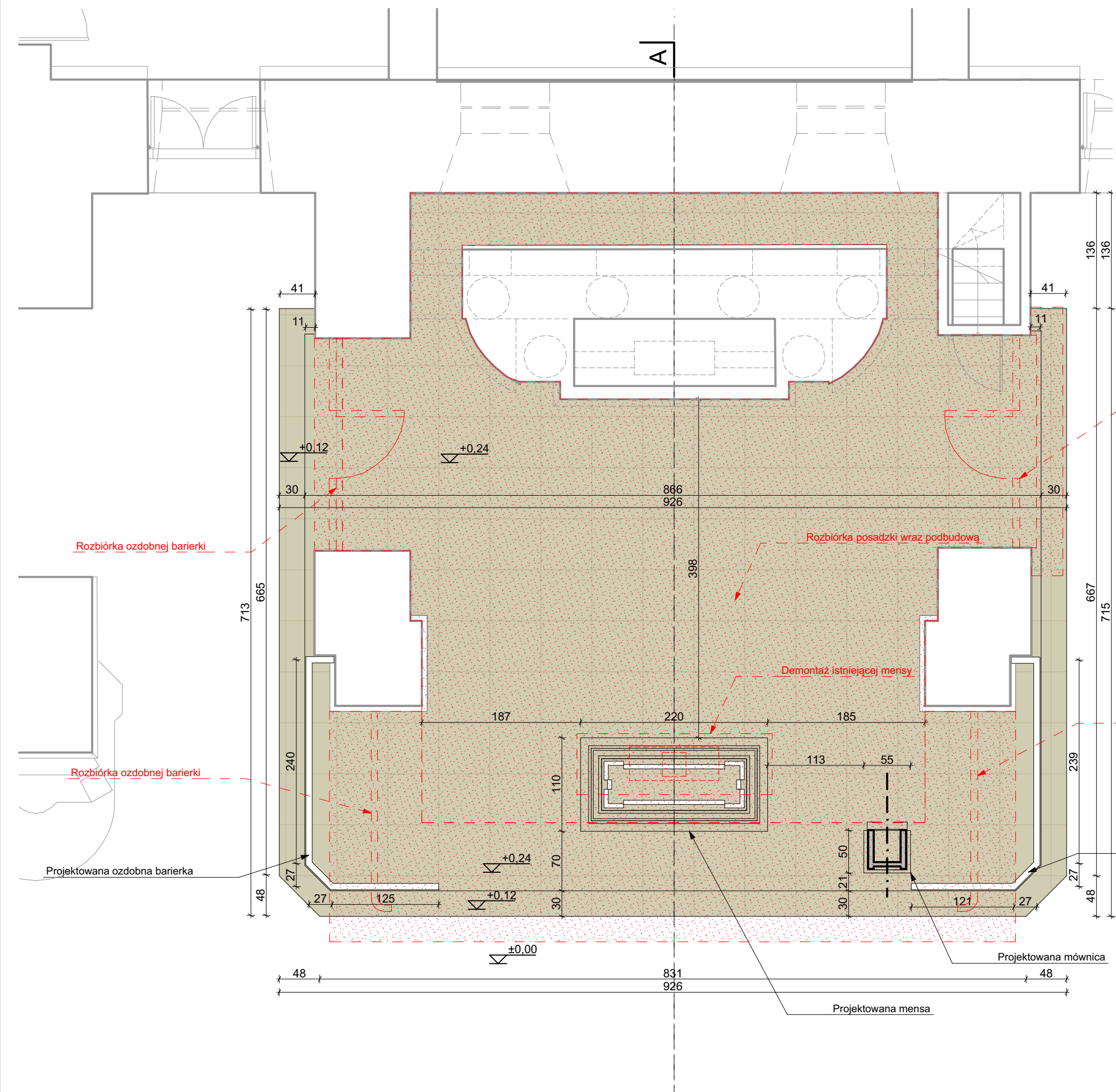
PROJEKTANT:		Data i podpis	SPRAWDZAJĄCY	Data i podpis
	mgr inż. arch. Andrzej Rydzewski SPECJALNOŚĆ I NR UPRAWNIEŃ BŁ-PdOKK/46/2004 w specj. architektonicznej	13.07.2023	mgr inż. arch. Magdalena Hyży - Rydzewska SPECJALNOŚĆ I NR UPRAWNIEŃ BŁ-POKK/14/2003 w specj. architektonicznej	13.07.2023





LEGENDA	
	Ściany istniejące
	Projektowana nawierzchnia z kamienia Morawica jasna
	Projektowany zakres rozbiórki istniejącej posadzki
	Projektowana rozbiórka ozdobnej barierki

		Projekt chroniony prawem autorskim zgodnie z Ustawą o Prawie Autorskim i prawach Pokrewnych (Dz.U.Nr24, poz.83 z dn. 04.02.1994r). Powielanie niniejszego rysunku w całości lub we fragmencie bez zgody autora projektu jest zabronione.
ZESPÓŁ PROJEKTOWY		
PROJEKTANT, SPECJALNOŚĆ, NUMER UPRAWNIEŃ PROJEKTOWYCH:		DATA I PODPIS:
mgr inż. arch. Andrzej Rydzewski upr. nr BŁ-PdOKK/46/2004 w specj. architektonicznej		13.07.2023
ZESPÓŁ SPRAWDZAJĄCY		
PROJEKTANT, SPECJALNOŚĆ, NUMER UPRAWNIEŃ PROJEKTOWYCH:		DATA I PODPIS:
mgr inż. arch. Magdalena Hyży-Rydzewska BŁ-POKK/14/2003 w specj. arch.		13.07.2023
NAZWA OBIEKTU		
Przebudowa ołtarza i prezbiterium w kościele parafialnym p.w. św. Antoniego Padewskiego w Sokółce		
TYTUŁ RYSUNKU		
Rzut przyziemia		
FAZA PROJEKTU	SKALA	NR RYSUNKU
Projekt architektoniczno-budowlany	1:200	A.01



LEGENDA

Ściany istniejące

Projektowana nawierzchnia z kamienia Morawica jasna

Projektowany zakres rozbiórki istniejącej posadzki

Projektowana rozbiórka ozdobnej barierki

Rozbiórka ozdobnej barierki

Rozbiórka posadzki wraz podbudową

Demontaż istniejącej mensy

Rozbiórka ozdobnej barierki

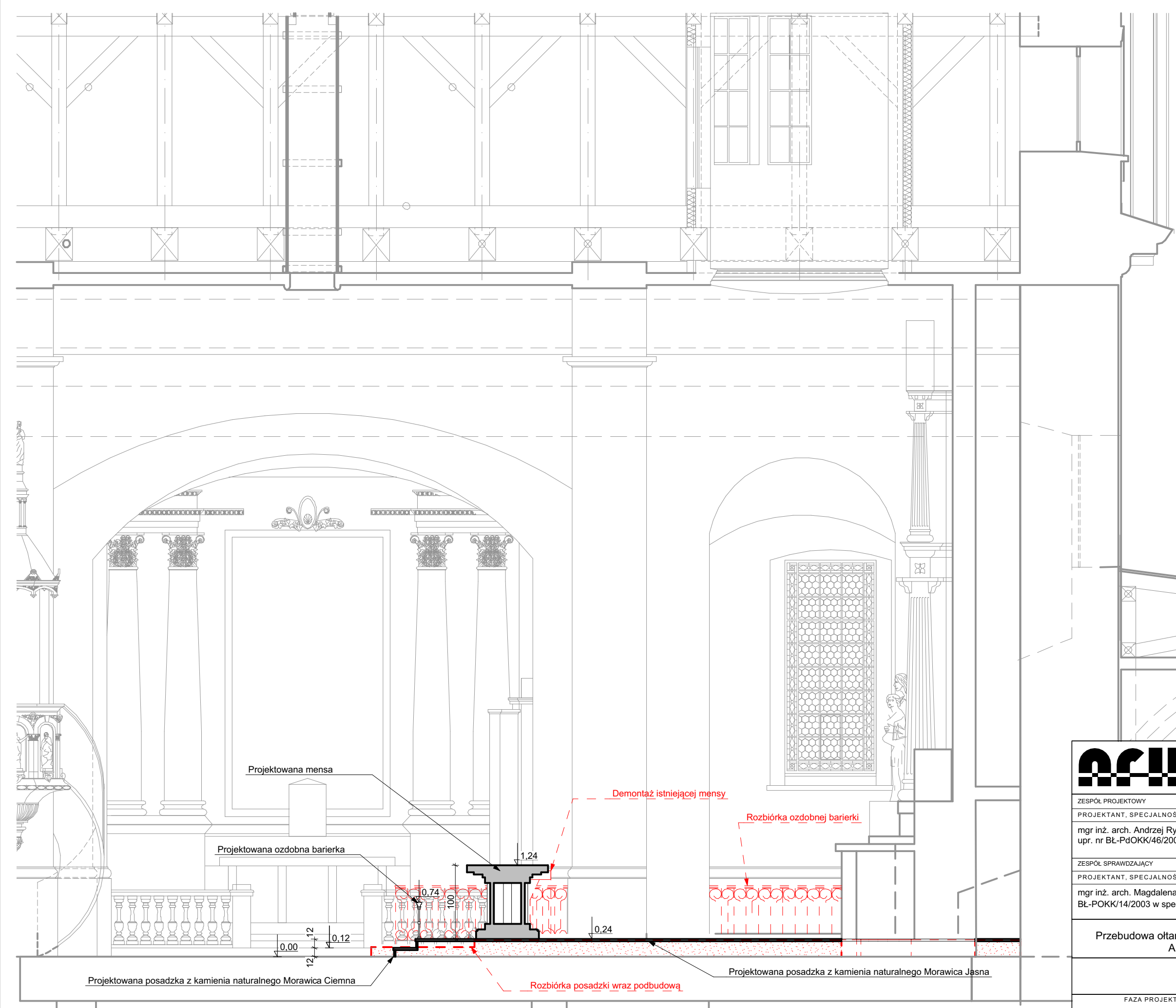
Projektowana ozdobna barierka

Projektowana mównica

Projektowana mensa

<div><div>ARH+</div><div>architekt Andrzej Rydzewski</div><div>m. +48 502 037 769</div><div>www.arhplus.eu</div><div>arhplus.biuro@gmail.com</div></div> <div>Projekt chroniony prawem autorskim zgodnie z Ustawą o Prawie Autorskim i prawach Pokrewnych (Dz.U.Nr24, poz.83 z dn. 04.02.1994r). Powielanie niniejszego rysunku w całości lub we fragmencie bez zgody autora projektu jest zabronione.</div>		
ZESPÓŁ PROJEKTOWY		
PROJEKTANT, SPECJALNOŚĆ, NUMER UPRAWNIEN PROJEKTOWYCH:		DATA I PODPIS:
mgr inż. arch. Andrzej Rydzewski upr. nr BŁ-PdOKK/46/2004 w specj. architektonicznej		13.07.2023
ZESPÓŁ SPRAWDZAJĄCY		
PROJEKTANT, SPECJALNOŚĆ, NUMER UPRAWNIEN PROJEKTOWYCH:		DATA I PODPIS:
mgr inż. arch. Magdalena Hyży-Rydzewska BŁ-POKK/14/2003 w specj. arch.		13.07.2023
NAZWA OBIEKTU		
Przebudowa ołtarza i prezbiterium w kościele parafialnym p.w. św. Antoniego Padewskiego w Sokółce		
TYTUŁ RYSUNKU		
Rzut przyziemia		
FAZA PROJEKTU	SKALA	NR RYSUNKU
Projekt architektoniczno-budowlany	1:50	A.02



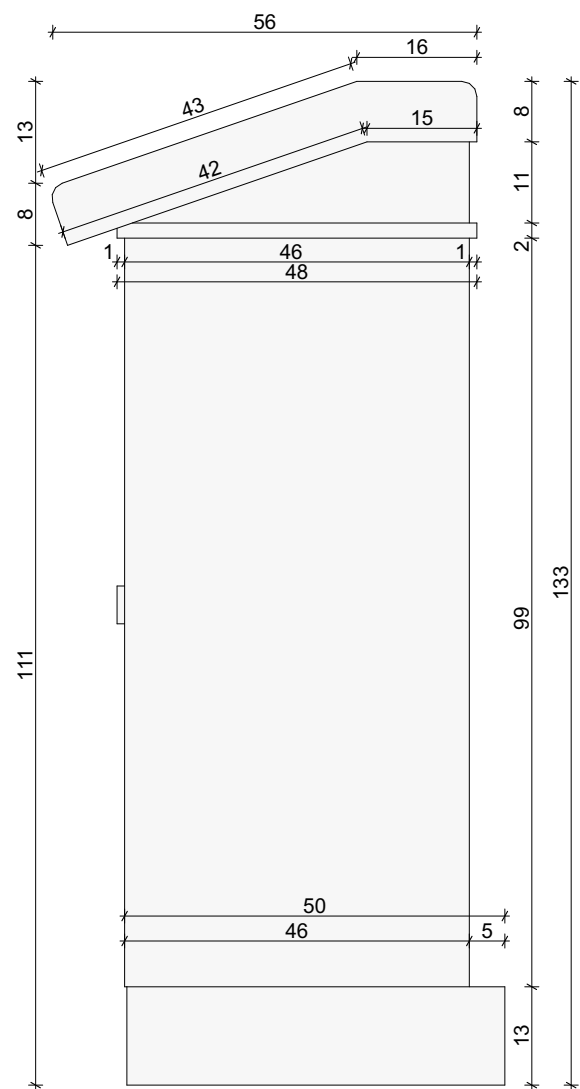




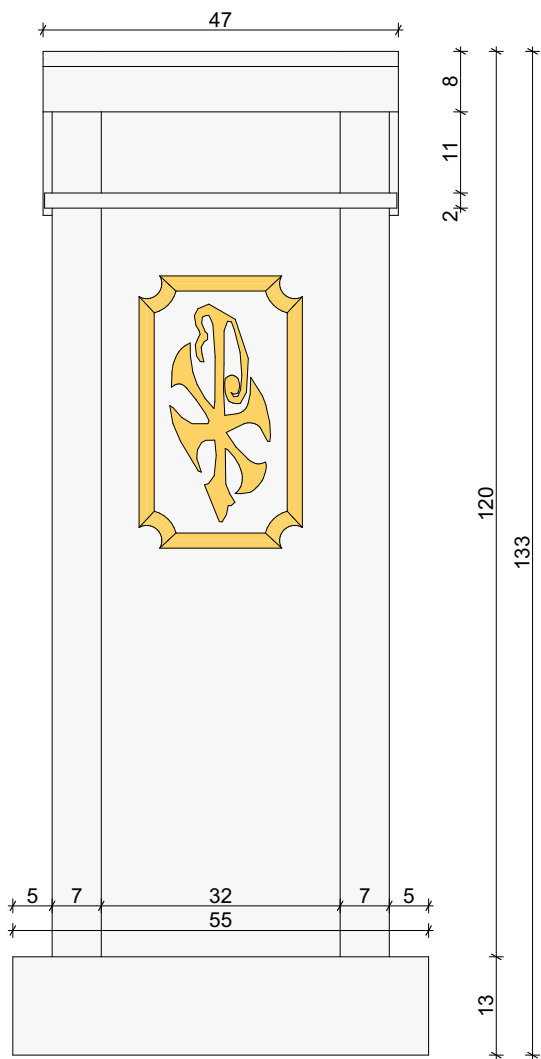
**ARH+ architekt Andrzej Rydzewski**  
m. +48 502 037 769  
www.arhplus.eu  
arhplus.biuro@gmail.com

Projekt chroniony prawem autorskim zgodnie z Ustawą o Prawie Autorskim i prawach Pokrewnych (Dz.U.Nr24, poz.83 z dn. 04.02.1994r). Powielanie niniejszego rysunku w całości lub we fragmencie bez zgody autora projektu jest zabronione.

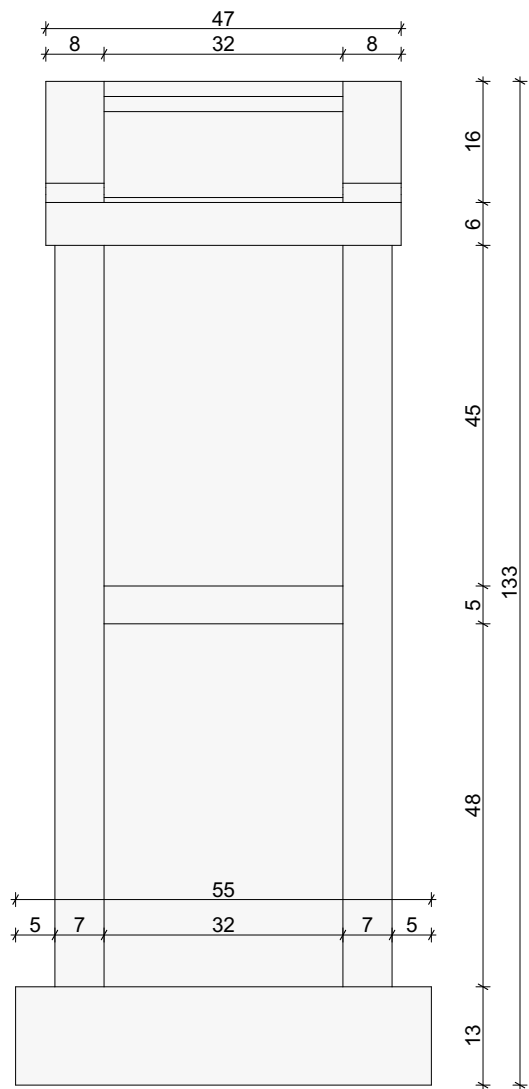
ZESPÓŁ PROJEKTOWY		
PROJEKTANT, SPECJALNOŚĆ, NUMER UPRAWNIEN PROJEKTOWYCH:	DATA I PODPIS:	
mgr inż. arch. Andrzej Rydzewski upr. nr BŁ-PdOKK/46/2004 w specj. architektonicznej	13.07.2023	
ZESPÓŁ SPRAWDZAJĄCY		
PROJEKTANT, SPECJALNOŚĆ, NUMER UPRAWNIEN PROJEKTOWYCH:	DATA I PODPIS:	
mgr inż. arch. Magdalena Hyży-Rydzewska BŁ-POKK/14/2003 w specj. arch.	13.07.2023	
NAZWA OBIEKTU		
Przebudowa ołtarza i prezbiterium w kościele parafialnym p.w. św. Antoniego Padewskiego w Sokółce		
TYTUŁ RYSUNKU		
Przekrój A-A		
FAZA PROJEKTU	SKALA	NR RYSUNKU
Projekt architektoniczno-budowlany	1:50	A.03



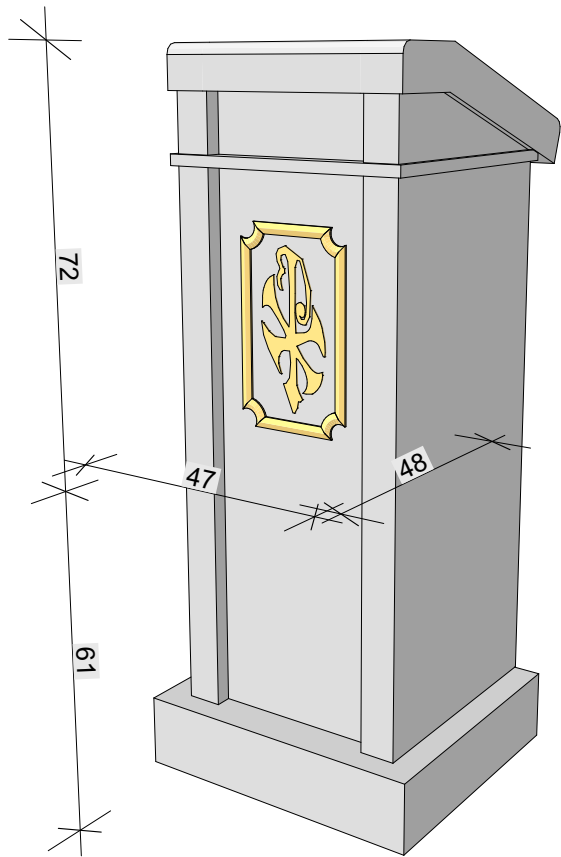
Widok z boku 1:10



Widok z przodu 1:10

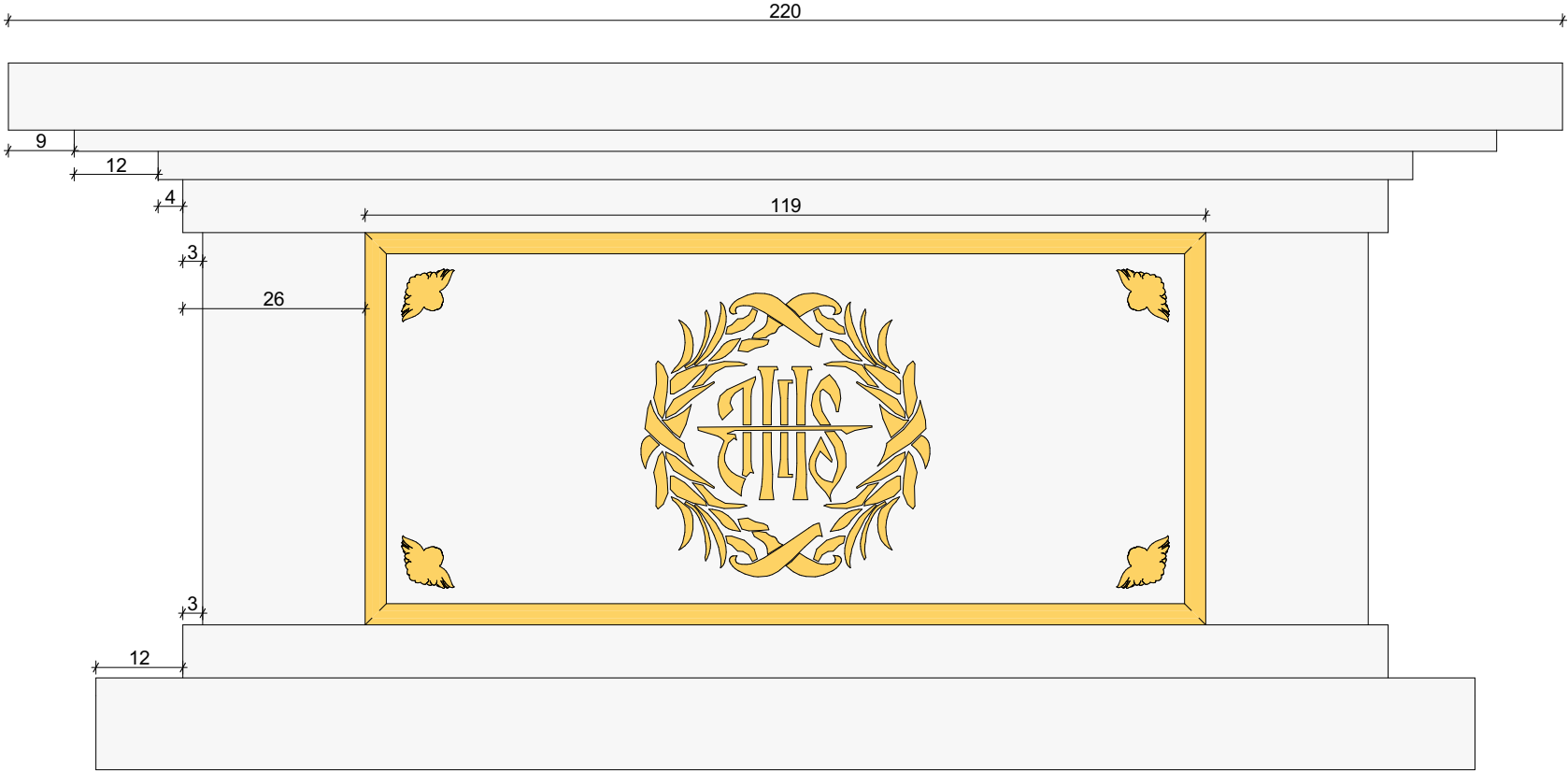


Widok z tyłu 1:10

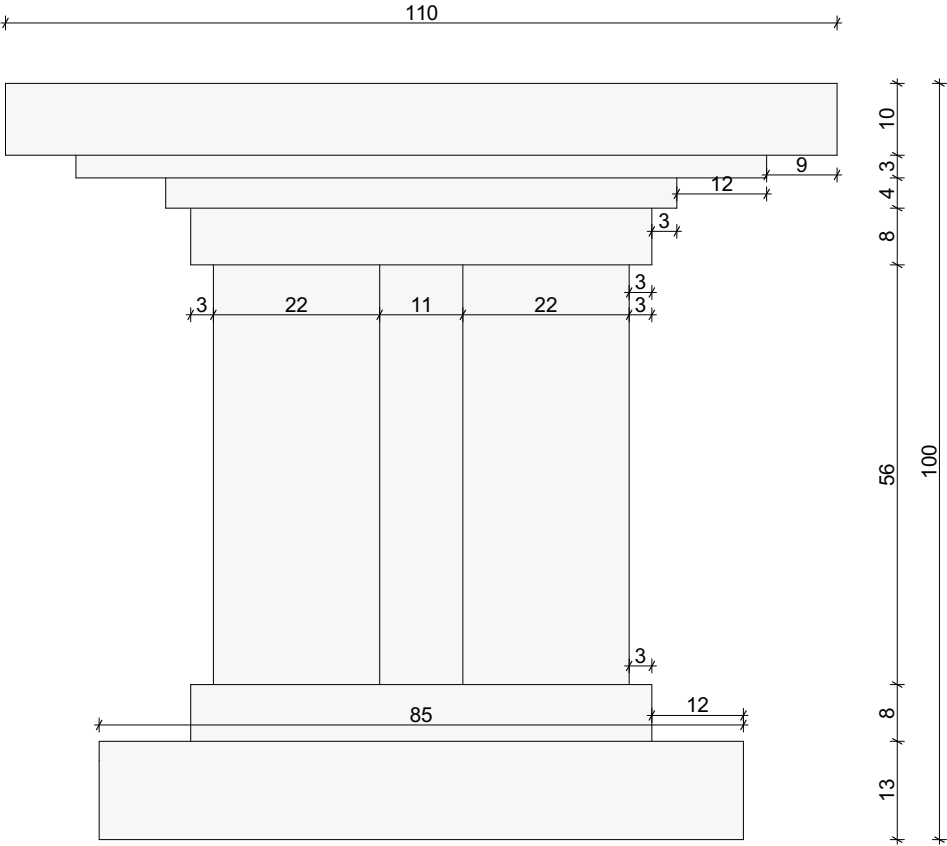


Perspektywa 1:200

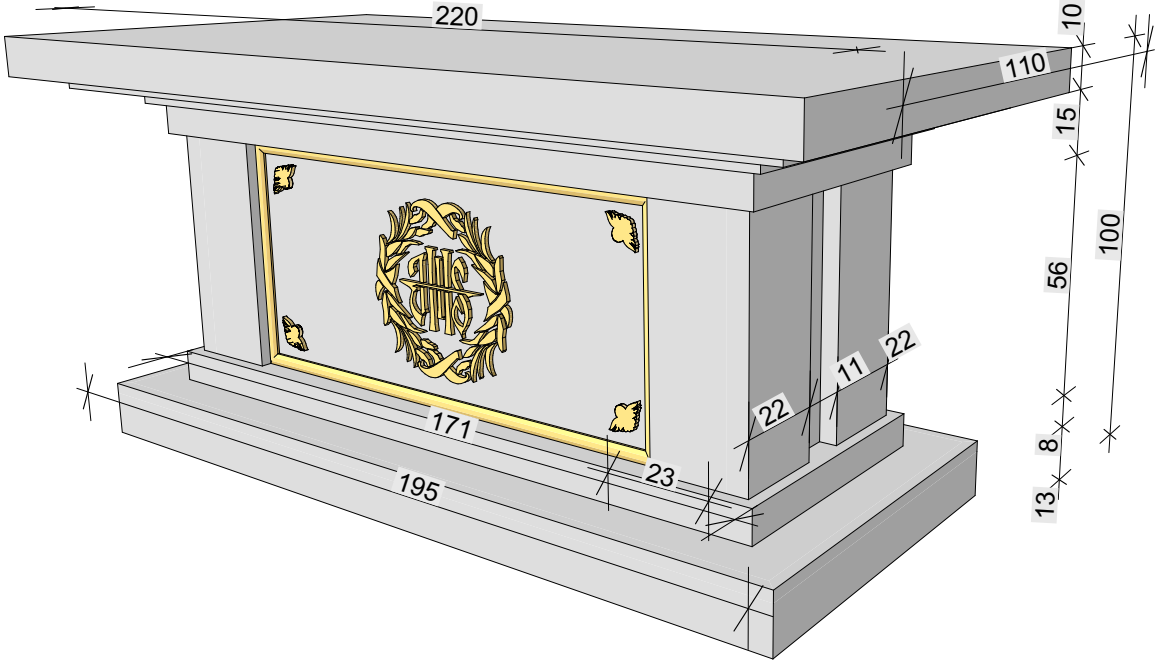
 <b>ARH+ architekt Andrzej Rydzewski</b> m. +48 502 037 769 www.arhplus.eu arhplus.biuro@gmail.com			Projekt chroniony prawem autorskim zgodnie z Ustawą o Prawie Autorskim i prawach Pokrewnych (Dz.U.Nr24, poz.83 z dn. 04.02.1994r). Powielanie niniejszego rysunku w całości lub we fragmencie bez zgody autora projektu jest zabronione.
ZESPÓŁ PROJEKTOWY			
PROJEKTANT, SPECJALNOŚĆ, NUMER UPRAWNIEŃ PROJEKTOWYCH:			DATA I PODPIS:
mgr inż. arch. Andrzej Rydzewski upr. nr BŁ-PdOKK/46/2004 w specj. architektonicznej			13.07.2023
ZESPÓŁ SPRAWDZAJĄCY			
PROJEKTANT, SPECJALNOŚĆ, NUMER UPRAWNIEŃ PROJEKTOWYCH:			DATA I PODPIS:
mgr inż. arch. Magdalena Hyży-Rydzewska BŁ-POKK/14/2003 w specj. arch.			13.07.2023
NAZWA OBIEKTU Przebudowa ołtarza i prezbiterium w kościele parafialnym p.w. św. Antoniego Padewskiego w Sokółce			
TYTUŁ RYSUNKU Mównica			
FAZA PROJEKTU Projekt architektoniczno-budowlany	SKALA 1:200, 1:10	NR RYSUNKU A.04	



Widok z przodu



Widok z boku



Perspektywa

1:200

<div><div><div>arh+</div><div>architekt Andrzej Rydzewski</div><div>m. +48 502 037 769</div><div>www.arhplus.eu</div><div>arhplus.biuro@gmail.com</div></div><div><div>Projekt chroniony prawem autorskim zgodnie z Ustawą o</div><div>Prawie Autorskim i prawach Pokrewnych (Dz.U.Nr24, poz.83 z dn. 04.02.1994r).</div><div>Powielanie niniejszego rysunku w całości lub we fragmencie bez zgody autora projektu jest zabronione.</div></div></div>		
ZESPÓŁ PROJEKTOWY		
PROJEKTANT, SPECJALNOŚĆ, NUMER UPRAWNIEŃ PROJEKTOWYCH:		DATA I PODPIS:
mgr inż. arch. Andrzej Rydzewski upr. nr BŁ-PdOKK/46/2004 w specj. architektonicznej		13.07.2023
ZESPÓŁ SPRAWDZAJĄCY		
PROJEKTANT, SPECJALNOŚĆ, NUMER UPRAWNIEŃ PROJEKTOWYCH:		DATA I PODPIS:
mgr inż. arch. Magdalena Hyży-Rydzewska BŁ-POKK/14/2003 w specj. arch.		13.07.2023
NAZWA OBIEKTU		
Przebudowa ołtarza i prezbiterium w kościele parafialnym p.w. św. Antoniego Padewskiego w Sokółce		
TYTUŁ RYSUNKU		
Mensa		
FAZA PROJEKTU	SKALA	NR RYSUNKU
Projekt architektoniczno-budowlany	1:200, 1:10	A.05